

# RENDEZ-VOUS BESANÇON GRAND BESANÇON

NOVEMBRE 2024 - AVRIL 2025



**VISITES GUIDÉES,  
RANDONNÉES  
& DÉCOUVERTES**

grand  
besançon  
tourisme et congrès



**VILLES  
& PAYS  
D'ART &  
D'HISTOIRE**



*Transmettre et partager sont des valeurs qui animent les guides-conférenciers. Suivez-les !*

## ÉDITORIAL

**Pour cette nouvelle édition qui s'étend de l'hiver 2024 au printemps 2025, l'Office de Tourisme du Grand Besançon Métropole vous dévoile une programmation riche en nouvelles propositions culturelles autour de l'architecture, du patrimoine et de l'histoire. L'art de la Renaissance sera particulièrement mis à l'honneur avec en point d'orgue le retour de la « Piéta » de Conrad Meit (vers 1480-1550) dans la cathédrale Saint -Jean.**

**Une nouvelle animation « Les petits lutins du patrimoine » proposera aux enfants à partir de 7 ans de découvrir Besançon de manière ludique en associant histoire, vie quotidienne, architecture et légendes et de terminer en beauté par un goûter à l'Office de Tourisme.**

**Noël sera le moment propice pour des déambulations joyeuses avec Barbarine et son orgue de Barbarie.**

**Avril verra la reprise des visites de l'aérodrome de Besançon-La Vèze avec baptême de l'air. Nous vous donnons rendez-vous pour découvrir les communes de Grand Besançon Métropole autrement, autour d'animations, de jeux de piste à pied et à vélo et de sorties nature.**

---

*Pour les visites payantes, les billets sont à acheter en ligne et auprès de l'Office de Tourisme et des Congrès de Grand Besançon Métropole.*

---

*Mesures particulières : la jauge pour certaines visites est limitée. Aussi, nous conseillons vivement de réserver votre visite à l'avance, sachant toutefois que les réservations sont possibles en ligne jusqu'à la dernière minute.*

## SOMMAIRE

4	AU CŒUR DE LA BOUCLE
7	SPÉCIAL NOËL
9	SPÉCIAL ENFANTS ET FAMILLES
10	AU CŒUR DES QUARTIERS
12	AUTOUR DE VAUBAN
16	CRÉATIONS ARTISTIQUES DANS L'ESPACE URBAIN
17	EN QUÊTE D'HISTOIRE
19	SPÉCIALE RENAISSANCE
22	BESANÇON AU SIÈCLE DES LUMIÈRES
25	PORTRAITS D'ARCHITECTES
28	PRESTIGIEUX HÔTELS PARTICULIERS DU XIII <sup>E</sup> SIÈCLE
30	DU RELIGIEUX AU LAÏQUE
32	LE SAVOIR-FAIRE EN MÉCANIQUE HORLOGÈRE
35	VISITES RAFRAÎCHISSANTES
38	ITINÉRAIRES DES FEMMES ET HOMMES CÉLÈBRES
41	TRÉSORS DU PATRIMOINE RELIGIEUX
42	LES ATELIERS NATURE DE L'OFFICE DE TOURISME
44	VISITES DÉCOUVERTES DU GRAND BESANCON
48	CÔTÉ NATURE ET RANDONNÉES
50	À LA DÉCOUVERTE DES FORTS
52	CALENDRIER DES VISITES
57	CONTACTS ET INFORMATIONS PRATIQUES
58	DÉPART DES VISITES





## AU CŒUR DE LA BOUCLE

### IL ÉTAIT UNE FOIS BESANÇON

Au cœur de la boucle bisontine, tout au long des axes historiques, laissez-vous conter Besançon. En compagnie d'un guide-conférencier, vous apprécierez la diversité du patrimoine bisontin.

Cathédrale, fortifications, palais et fontaines font de Besançon l'une des plus belles villes de France. Terminez cette visite par une pause gourmande au Marché Beaux-Arts en dégustant des produits régionaux. La dégustation se compose de salaisons et fromages.

**11 h**

**Tous les samedis de novembre à avril.**

Attention : pour des raisons pratiques, les visites guidées se dérouleront sans dégustation au tarif de 9 € les samedis 1<sup>er</sup> mars, 8 mars et 19 avril 2025.

Lors du samedi piétons du 16 novembre la visite se fera sans la dégustation au tarif exceptionnel de 6 €.

*RDV à l'Office de Tourisme et des Congrès* **1**  
*52 Grande Rue (place du Huit-Septembre 1944)*  
*Tarif plein : 11 €*

*Réservation obligatoire auprès de l'Office de  
Tourisme et des Congrès du Grand Besançon*

### CLÉS DE VILLE

Ce circuit met en évidence ce qui fait l'originalité et la spécificité de la cité. Un guide-conférencier vous donne des clés de lecture permettant de comprendre les raisons de l'occupation du site, les principales étapes du développement et de l'organisation de la ville au cours des siècles ainsi que ses principaux repères historiques.

**15 h**

**Jeudis 7 novembre, 26 décembre, 27 février,  
mercredi 30 avril**

*RDV place de la Révolution,* **2**  
*devant le musée des Beaux-Arts*

*Tarif plein : 9 €*

*Réservation auprès de l'Office de Tourisme et des  
Congrès du Grand Besançon.*

### VOULEZ-VOUS FAIRE DU PORTE-À-PORTE ?

Élément fonctionnel d'architecture, la porte est également porteuse d'une symbolique forte, oscillant entre protection et passage. Élément de protection du foyer dans la sphère privée ou protection d'une ville lorsqu'elle est fortifiée, la porte est aussi un passage symbolique. Passage d'un état à l'autre dans le cas d'un arc de triomphe, le guerrier passant sous l'arc de triomphe abandonne ses pulsions guerrières pour rentrer dans la vie civile. Passage du profane au sacré dans le cas du temple ou de l'église. En architecture, les portes font l'objet d'une attention particulière, elles annoncent la fonction d'un bâtiment et le statut social d'un particulier.

L'Office de Tourisme et des Congrès du Grand Besançon vous propose un circuit au cœur de la ville pour découvrir la richesse et la diversité des portes bisontines.

**15 h**

**Lundi 25 novembre et  
les jeudis 12 décembre, 16 janvier,  
20 février, 6 mars et 3 avril**

*RDV devant la porte Rivotte* **5**

*Tarif plein : 9 €*

*Réservation auprès de l'Office de Tourisme et des  
Congrès du Grand Besançon.*





nouveau

## ENTRE PONTS

La très sage rue de la République semblerait n'offrir que des architectures inspirées du style haussmannien et pourtant elle est parsemée d'architectures aux façades variées (Art déco, Art nouveau) répondant à des usages privés, à but commercial ou encore militaire...

La visite, qui vous conduira du pont de la République au pont Canot, évoquera les différentes manières de vivre non loin de la rivière, la lente maturation de certains lieux, comme la place du Huit-Septembre au cœur de la ville, ainsi que les nombreux décors sculptés qui jalonnent le parcours.

**15 h**

**Mercredis 20 novembre, 18 décembre,  
15 janvier, 12 février, 9 avril  
Lundi 31 mars**

*RDV dans la cour de la médiathèque Pierre Bayle  
27 rue de la République* **6**

*Tarif plein : 9 €*

*Réservation auprès de l'Office de Tourisme et des  
Congrès du Grand Besançon*

## ÉNIGMES ET MYSTÈRES AU FIL DES RUES

De la Renaissance à nos jours, plongez dans les mystères de Besançon : vestiges énigmatiques, inscriptions et symboles à décrypter, histoires étonnantes... Une visite qui mettra à contribution votre sens de l'observation et de la déduction !

**10 h**

**Lundi 4 novembre,  
jeudi 23 janvier,  
vendredi 28 février,  
mercredi 5 mars, jeudi 24 avril**

*RDV place Pasteur,* **7**  
*sous le trompe-l'œil représentant Louis Pasteur*

*Tarif plein : 9 €*

*Réservation auprès de l'Office de Tourisme et des  
Congrès du Grand Besançon.*



# SPECIAL NOËL

## PAIN D'ÉPICES ET BOULES DE NEIGE, LE NOËL DE BARBARINE

À l'occasion des fêtes de Noël, découvrez autrement les lumières de la ville en vous laissant emporter par les récits d'un guide-conférencier et de sa complice Barbarine.

Avec son orgue, ses chansons et ses fantaisies, Barbarine poursuit Noël dans tous les recoins de la tradition jusqu'au Noël des rues d'aujourd'hui, jusqu'aux étoiles qui brillent dans les yeux des enfants. La visite se termine de manière conviviale autour d'un goûter.

**15 h**

**Samedi 14 et 21 décembre**

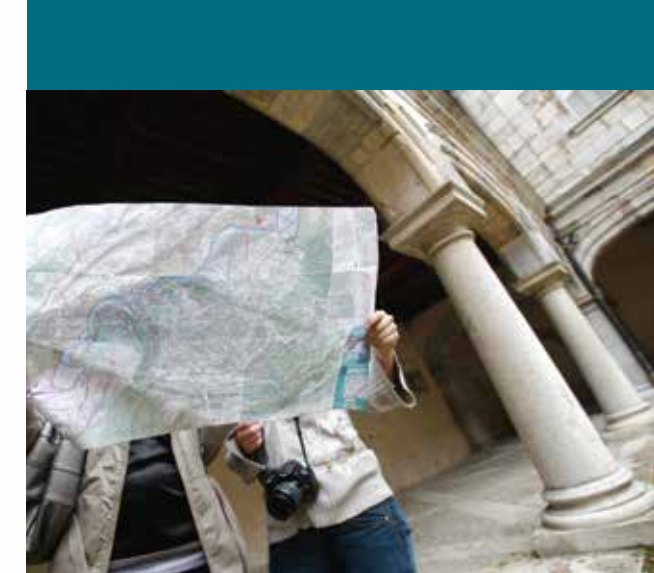
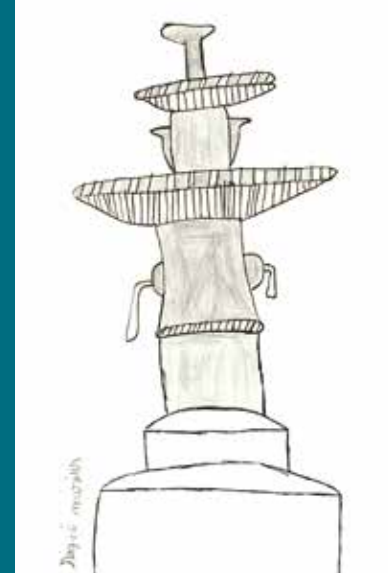
*RDV dans la cour de l'Hôtel de Champagney  
37 rue Battant* **34**

*Tarif plein : 15 € - Tarif enfant : 8 €*

*Réservation obligatoire auprès de l'Office de  
Tourisme et des Congrès du Grand Besançon.*

**Durant le mois de décembre,  
l'Office de Tourisme et des Congrès  
du Grand Besançon vous propose  
un parcours ludique et poétique  
au son d'un orgue de Barbarie.  
Cette promenade se terminera  
de manière conviviale autour  
d'un chocolat chaud.**





## SPECIAL ENFANTS ET FAMILLES

### LES PETITS LUTINS DU PATRIMOINE

Conçue spécialement pour les enfants à partir de 7 ans, cette visite permet de découvrir les richesses de Besançon tout en explorant les légendes franc-comtoises. Des monuments construits à l'époque Romaine aux animaux fabuleux sculptés sur les façades, de la légende du sapin à celle de la vouivre, les petits lutins du patrimoine découvrent en s'amusant l'histoire et le patrimoine de leur ville. Cette visite se termine par un goûter à l'Office de Tourisme.

**14 h 30**

**Mercredi 20 novembre,  
mercredi 11 décembre, mercredi 29 janvier,  
mercredi 19 février, mercredi 12 mars,  
mercredi 23 avril**

*RDV à l'Office de Tourisme et des Congrès* **1**  
52 Grande rue (place du Huit-Septembre 1944)

*Tarif plein : 9 €*

**Réservation obligatoire** auprès de l'Office de  
Tourisme et des Congrès du Grand Besançon.

*Attention la présence d'un adulte est obligatoire.*

### JEU DE PISTE À PIED BONS BAISERS DE BESANCON

Vous avez envie de découvrir la ville à pied de manière ludique ? Notre jeu de piste « Bons baisers de Besançon » est fait pour vous !

En compagnie d'un guide-conférencier vous parcourez la ville et répondez à des énigmes en temps limité.

**14 h 30**

**Mercredi 6 novembre, lundi 24 février,  
mercredi 19 mars, mardi 29 avril**

*RDV place Victor Hugo* **4**

*140 Grande rue*

*Tarif plein : 9 €*

*Prière d'apporter un stylo pour compléter le livret*

*Réservation auprès de l'Office de Tourisme  
et des Congrès du Grand Besançon.*





# AU CŒUR DES QUARTIERS

nouveau

## SI BATTANT M'ÉTAIT CONTÉ

S'étageant sur la rive droite du Doubs, le quartier Battant à l'époque romaine formait le suburbium, c'est-à-dire une zone périurbaine comprenant les arènes, une nécropole importante et un carrefour routier.

Au Moyen Âge, Battant est entouré d'une double enceinte, le quartier se structure en trois bannières : Battant, Arènes et Charmont. Les habitants surnommés « Bousbots » forment une communauté soudée très orientée vers la viticulture et l'artisanat. Au fil des rues, découvrez le charme de ce quartier haut en couleur.

15 h

Samedi 2 novembre,  
mardis 10 décembre, 25 février, 4 mars,  
22 avril

*RDV sur le parvis de l'église Sainte-Madeleine  
1 rue de la Madeleine*

*Tarif plein : 9 €*

*Réservation obligatoire auprès de l'Office de  
Tourisme et des Congrès du Grand Besançon.*

3

## DE LA GARE VIOTTE AU QUARTIER BATTANT

L'Office de Tourisme et des Congrès du Grand Besançon vous propose de découvrir l'histoire et le patrimoine du quartier de la gare Viotte puis de regagner le centre-ville par le quartier Battant. Cette promenade vous permettra de découvrir le patrimoine et l'histoire de ces quartiers ainsi que leurs aménagements récents.

15 h

Mardis 5 novembre, 3 décembre, 7 janvier,  
4 février, 11 mars, 1<sup>er</sup> avril

*RDV arrêt tram Gare Viotte  
2 avenue de la Paix*

*Tarif plein : 9 €*

*Réservation obligatoire auprès de l'Office de Tourisme  
et des Congrès du Grand Besançon.*

## LE PLANOISE DE NOVARINA

En 1963, la Ville de Besançon confie à Maurice Novarina une étude d'urbanisme pour son extension. Le plan directeur de Novarina, tout en respectant la politique de l'époque en matière d'urbanisme et de logements, avait pour ambition de faire vivre ce nouvel espace construit en fonctionnement et en liaison avec la ville. Novarina travaillera sur cette opération jusqu'en 1968. Les formes urbaines de cette « ville nouvelle » répondent à l'idée d'un urbanisme de parc d'immeubles, conformément aux préceptes de la Charte d'Athènes (1933) qui devaient inspirer la reconstruction de nombreuses villes et quartiers en Europe au lendemain de la Seconde Guerre mondiale.

10 h

Mardis 18 mars, 15 avril

*RDV devant l'église Saint-François d'Assise,  
place Jean Moulin*

*Tarif plein : 9 €*

*Réservation obligatoire auprès de l'Office de Tourisme  
et des Congrès du Grand Besançon.*





## AUTOUR DE VAUBAN

La citadelle, l'enceinte urbaine et le fort Griffon de Besançon sont inscrits à la liste du patrimoine mondial de l'Unesco depuis le 7 juillet 2008. C'est ici que Vauban invente un nouveau modèle de tours à canons : la tour bastionnée. Il en construit six, bien ancrées dans la rivière et faisant face aux collines qui dominent la ville.



### **ITINÉRAIRE 1** **DE LA TOUR NOTRE-DAME** **À LA TOUR DES CORDELIERS**

**15 h**  
**Lundi 4 novembre**

*RDV devant la gendarmerie de Tarragnoz,  
39 rue Charles Nodier* **13**

*Tarif plein : 9 €*

*Réservation obligatoire auprès de l'Office de  
Tourisme et des Congrès du Grand Besançon.*

### **ITINÉRAIRE 2** **DU BASTION SAINT-PIERRE** **À LA PORTE TAILLÉE**

**15 h**  
**Lundi 3 mars**

*RDV devant la médiathèque Pierre Bayle,  
27 rue de la République* **6**

*Tarif plein : 9 €*

*Réservation obligatoire auprès de l'Office de  
Tourisme et des Congrès du Grand Besançon.*

### **ITINÉRAIRE 3** **L'ENCEINTE FORTIFIÉE DE BATTANT,** **DU CORPS DE GARDE D'ARÈNES À** **LA TOUR DE LA PELOTE**

**10 h**  
**Lundi 7 avril**

*RDV devant la fontaine de la place Marulaz* **14**

*Tarif plein : 9 €*

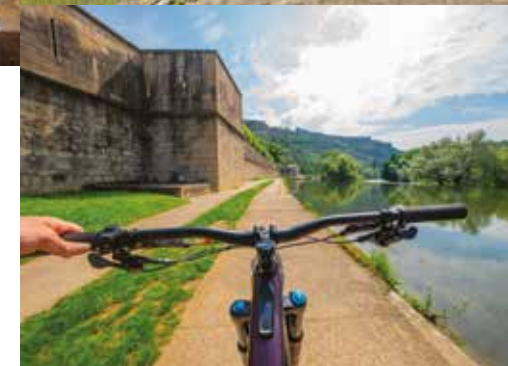
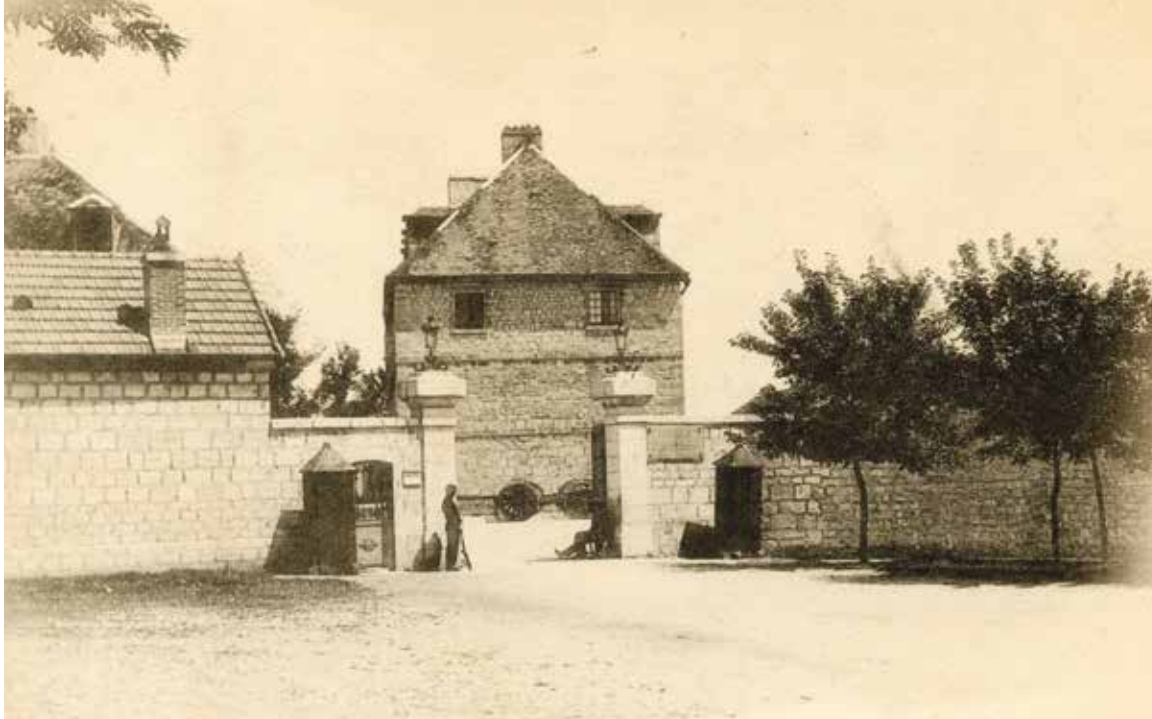
*Réservation obligatoire auprès de l'Office de  
Tourisme et des Congrès du Grand Besançon.*

### **TOUR À TOUR :** **LES TOURS BASTIONNÉES** **DE L'ENCEINTE URBAINE**

Pour protéger la rive gauche du Doubs, facilement atteignable par le feu de l'ennemi depuis les hauteurs, Vauban innove en ponctuant le rempart de tours bastionnées. Les tours bastionnées pentagonales comportent deux niveaux. Le rez-de-chaussée est constitué d'une casemate à canons voûtée à l'épreuve. L'étage se compose d'une plateforme d'artillerie bordée d'un parapet crénelé. Les tours bastionnées sont prolongées à la gorge d'un bâtiment traverse.

Au XVII<sup>e</sup> siècle, les tours ne présentaient pas de toiture, seul le bâtiment traverse était couvert. Sur les six tours de l'enceinte urbaine et pour des raisons stratégiques, les trois tours situées à l'est étaient plus imposantes que celles de l'ouest.





## HISTOIRE DE LA CASERNE À BESANÇON

Le premier concept de caserne apparaît à la fin du XVI<sup>e</sup> siècle. Ces premières casernes s'apparentent d'ailleurs à de grosses maisons bourgeoises. C'est plus le souci d'épargner à la population le problème du garni (obligation de loger les gens de guerre), avec tous les désagréments que cela comporte, qu'une idée rationnelle de la répartition des soldats qui émerge à cette époque. Au XVII<sup>e</sup> siècle, Vauban rationalise le concept de casernes en définissant un module de base facilement applicable et au moindre coût dans toutes les villes de garnisons.

**15 h**  
**Jeudis 13 février, 13 mars, 10 avril**

*RDV devant le Fort Griffon* **15**

*Tarif plein : 9 €*

*Réservation auprès de l'Office de Tourisme et des Congrès du Grand Besançon.*



## LA TOUR DE LA PELOTE

Tour à canon médiévale intégrée au programme de fortifications établi par Vauban au XVII<sup>e</sup> siècle, la tour de la Pelote est ravagée par le feu en 2013. L'exceptionnelle charpente d'époque Vauban disparaît dans l'incendie. En 2016, un chantier de restauration d'envergure a permis à l'édifice de retrouver son authenticité architecturale, selon des techniques et des savoir-faire traditionnels.

En compagnie d'un guide-conférencier, découvrez l'histoire du quartier, le contexte de construction de cette tour, ainsi que les différentes étapes de sa restauration. Depuis l'étage, vous bénéficierez d'un magnifique point de vue sur la ville. À votre tour, découvrez-la !

**15 h**  
**Samedis 1<sup>er</sup> mars, 19 avril**

*RDV devant la tour de la Pelote* **16**  
*Quai de Strasbourg*

*Tarif : 9 €*

*Réservation auprès de l'Office de Tourisme et des Congrès du Grand Besançon.*

**Attention :** *la visite de la tour comporte 3 niveaux, les marches des escaliers sont très hautes et peuvent présenter des difficultés pour des personnes à mobilité réduite, pour plus de renseignements merci de nous contacter au 03 81 80 92 55.*

## 1..2..3.. PARTEZ ! À VÉLO, SUR LES PAS DE VAUBAN

Vous avez envie de faire une balade en vélo tout en vous amusant ?

En compagnie d'un guide-conférencier, vous parcourez la ville à vélo.

Cette promenade ludique permet d'appréhender les fortifications de Vauban le long du Doubs en empruntant la véloroute. Au départ de la porte Rivotte, découvrez les tours bastionnées de l'enceinte urbaine ainsi que les anciennes portes de Besançon.

**10 h 30**  
**Dimanches 30 mars et 27 avril**

*RDV devant la Porte Rivotte, 23 rue Rivotte* **5**

*Tarif plein : 11 €, L'Office de Tourisme met des vélos à votre disposition si nécessaire, réservation 48 h avant le début de la prestation, 25 € en intégrant la location de vélo.*

*Réservation auprès de l'Office de Tourisme et des Congrès du Grand Besançon.*





## CRÉATIONS ARTISTIQUES

### LE VERRE DANS LA VILLE

Utilisé depuis l'antiquité et partie intégrante de l'architecture contemporaine, le verre, matériau noble se prête aux formes et applications les plus diverses. Architectes, artistes, industriels et ingénieurs ont su au cours des siècles intégrer dans leurs créations ses qualités : fluidité, transparence et luminosité. Des vitraux qui ornent nos églises aux panneaux décoratifs qui embellissent maisons et bâtiments civils, découvrez le verre dans la ville.

10 h

Vendredis 15 novembre, 14 mars, 25 avril

14 h 30

Lundi 23 décembre

Jeudi 23 janvier

Vendredi 28 février

10

RDV devant la cathédrale Saint-Jean  
10 rue de la convention

Tarif plein : 9 €.

**Réservation obligatoire** auprès de l'Office de  
Tourisme et des Congrès du Grand Besançon.



### LA SCULPTURE DANS LA VILLE

Les sculptures qui jalonnent les rues et les places sont des éléments importants du décor urbain. Liées à l'identité de la cité, elles sont le reflet de l'histoire locale, des goûts, des traditions et participent à la construction culturelle d'une ville.

#### CIRCUIT 1

##### DU PARC MICAUD À L'ESPLANADE DES DROITS DE L'HOMME

15 h

Samedi 8 mars

RDV à l'entrée du Parc Micaud, 11  
côté pont de la République

Tarif plein : 9 €

Réservation auprès de l'Office de Tourisme et des  
Congrès du Grand Besançon.

#### CIRCUIT 2

##### DE L'ESPLANADE DES DROITS DE L'HOMME À LA GARE D'EAU

10 h

Mercredi 26 février,

15 h

jeudi 24 avril

RDV esplanade des Droits de l'Homme  
devant la statue de Victor Hugo 29

Tarif plein : 9 €

**Réservation obligatoire** auprès de l'Office de  
Tourisme et des Congrès du Grand Besançon.



## EN QUÊTE D'HISTOIRE

### HABITER BESANÇON AU FIL DU TEMPS



### VESONTIO L'ANTIQUE

En 58 avant Jésus-Christ, la venue de Jules César dans la cité amorce sa romanisation. À partir des premières décennies du 1<sup>er</sup> siècle, l'édification des grands monuments publics offre progressivement à *Vesontio* l'aspect d'une ville romaine. Forum, théâtre, amphithéâtre, temples et demeures luxueuses s'installent autour du centre monumental. La cité s'organise autour d'un axe principal, le *cardo maximus*, dont l'actuelle Grande Rue reprend sensiblement le tracé.

15 h

Mardi 12 novembre, lundi 28 avril

10 h

Jeudi 27 février, mercredi 19 mars

RDV square Castan 18  
Rue de la Convention

Tarif plein : 9 €

**Réservation obligatoire** auprès de l'Office de  
Tourisme et des Congrès du Grand Besançon





nouveau

## LES MOSAÏQUES GALLO-ROMAINES DE BESANÇON

*Oppidum* des Séquanes, *Vesontio* est célébrée par Jules César dans « les commentaires sur la guerre des Gaules ». Le site défensif exceptionnel dans lequel s'est développée la ville gauloise attire l'attention du grand stratège. La cité séquane, à l'abri de son rempart, occupe la totalité de la "boucle" avec des quartiers organisés et des rues bordées de constructions à charpente de bois.

Devenue capitale, *Vesontio* change de visage. Les quartiers aisés et les espaces publics sont maintenant marqués par une architecture maçonnée, richement décorée de sculptures, de fresques et de mosaïques. La découverte de ces mosaïques commence de manière fortuite aux XVII<sup>e</sup>, XVIII<sup>e</sup> et XIX<sup>e</sup> siècles et se poursuit jusqu'à nos jours avec des fouilles archéologiques désormais programmées. Les mosaïques découvertes "récemment" sont restaurées, conservées dans les musées ou replacées sur le site ou à proximité de l'endroit où elles ont été découvertes.

Pour découvrir les mosaïques de la ville antique, deux itinéraires complémentaires vous sont proposés.

### Circuit 1 DU MUSÉE DES BEAUX-ARTS AU COLLÈGE LUMIÈRE

10 h  
Mercredi 20 novembre

RDV place de la Révolution,  
devant le musée des Beaux-Arts 2

Tarif plein : 9 €

Réservation auprès de l'Office de Tourisme et des  
Congrès du Grand Besançon.

### Circuit 2 LA DOMUS DE LA FACULTÉ DES LETTRES

10 h  
Mercredi 26 mars

RDV devant l'hôtel de Courbouzon-Villefrancon  
18 rue Chifflet 19

Tarif plein : 9 €

Réservation auprès de l'Office de Tourisme et des  
Congrès du Grand Besançon.



## SPÉCIAL RENAISSANCE : BESANÇON VILLE LIBRE IMPÉRIALE

Besançon, ville libre et impériale, connaît sous le gouvernement de l'empereur Charles Quint une période de paix et de prospérité propice au développement des arts. La présence à Besançon d'hommes illustres, familiers de l'empereur, amateurs d'art comme le sont Nicolas et Antoine de Granvelle, favorise l'introduction dans la ville du renouveau artistique caractéristique du XVI<sup>e</sup> siècle.



Monnaie à l'effigie de Charles Quint





nouveau

## JOYAUX DU MUSÉE DU TEMPS, L'HISTOIRE SURPRENANTE DE LA TENTURE DE CHARLES QUINT

Tissé à Bruges vers 1635, cet ensemble remarquable composé de sept tapisseries évoquant les moments importants du règne de l'empereur Charles Quint, fit partie du trésor de guerre amassé par Hermann Goering durant la seconde guerre mondiale. Saisies en 1945 par la 7<sup>e</sup> US Army, les tapisseries furent restituées à la France en 1946. Déposée au Musée de Besançon par la Direction des Musées de France en 1950, cette tenture trouve naturellement sa place au Palais Granvelle devenu Musée du Temps. Cette visite vous permettra de découvrir l'histoire de sa création dans les ateliers de Bruges au début du XVII<sup>e</sup> siècle, le contexte de la commande, les cartons du peintre Gaspard de Crayer ainsi que les dessins des bordures. Chaque tapisserie sera ensuite commentée et réintroduite dans le contexte historique de la scène représentée.

**15 h**  
**Samedis 23 novembre, 28 décembre, 18 janvier, 15 février, 22 mars, 12 avril**

RDV devant le Palais Granvelle - Musée du Temps, 96 Grande Rue **9**

Tarif plein : 9 €

Réservation auprès de l'Office de Tourisme et des Congrès du Grand Besançon



nouveau

## LE CERCLE DES ARTISTES AUTOUR DE MARGUERITE D'AUTRICHE

Personnalité incontournable de la Renaissance, Marguerite d'Autriche, Régente de Franche-Comté et des Pays-Bas de 1507 à 1530, se lance dans une politique intense de mécénat et s'entoure d'un cercle d'artistes peintres et sculpteurs qui vont œuvrer en Franche-Comté.

Les grandes familles de Franche-Comté, comme les Granvelle et les Bonvalot, les Carondelet et des personnalités comme Antoine de Montcut, qui sont proches de Marguerite d'Autriche, auront à cœur d'exercer à leur tour un mécénat en faisant travailler les mêmes artistes. Du triptyque de « Notre Dame des sept douleurs » de Bernard Van Orley (1488-1541) à la Piéta de Conrad Meit (vers 1480-1550), du Musée des Beaux-Arts à la Cathédrale Saint-Jean découvrez les œuvres exceptionnelles de la Renaissance.

**15 h**  
**Mercredis 13 novembre, 18 décembre, jeudis 9 janvier, 6 février, 17 avril vendredi 14 mars,**

RDV Place de la Révolution, devant le musée des Beaux-arts **2**

Tarif plein : 9 €

Réservation auprès de l'Office de Tourisme et des Congrès du Grand Besançon.



nouveau

## MASQUES ET VISAGES : HUGUES SAMBIN ET LE FOISONNEMENT MANIÉRISTE

Architecte, décorateur, menuisier, ingénieur et concepteur, Hugues Sambin, artiste accompli de la Renaissance, conjugue une multitude de talents. Originaire de Gray, il a l'opportunité de travailler à Fontainebleau sous la direction du Primatice et de parfaire sa formation auprès de Serlio. Installé à Dijon, il dirige un atelier important et répond à de nombreuses commandes en Bourgogne et Franche-Comté. Cette visite vous fera découvrir l'œuvre de Hugues Sambin et son influence sur l'architecture bisontine ainsi que les manifestations de la Renaissance tardive à Besançon.

**16 h**  
**Samedi 9 novembre**

**15 h**  
**Vendredi 31 janvier**

**10 h**  
**Vendredis 21 mars, 18 avril**

RDV à l'Office de Tourisme et des Congrès **1**  
52 Grande Rue (place du Huit-Septembre 1944)

Tarif plein : 9 €

Réservation obligatoire auprès de l'Office de Tourisme et des Congrès du Grand Besançon.



nouveau

## CLAUDE LULLIER : UN IMAGIER DE LA RENAISSANCE

Né autour de 1510 à Gray ou Dole, Claude Lullier commence probablement sa carrière dans le Jura en traçant les plans des fortifications de la ville de Dole. Il est appelé à Besançon en 1550 où le Chapitre Métropolitain lui confie la réalisation du jubé de la cathédrale. Protégé des familles Granvelle et Bonvalot, notamment de François Bonvalot, abbé de Luxeuil, qui admire sa finesse d'exécution, Claude Lullier se verra confier lors d'un deuxième séjour à Besançon la décoration des fontaines bisontines. Digne des plus grands éloges, qualifié « d'excellent imagier » par l'historien Gollut (1535-1595) et « émule de Polyclète » par la famille Chifflet, Claude Lullier est un imagier de la Renaissance à redécouvrir.

**15 h**  
**Vendredis 13 décembre, 14 février, 28 mars, 25 avril**

RDV place de la Révolution, devant le musée des Beaux-Arts **2**

Tarif plein : 9 €

Réservation auprès de l'Office de Tourisme et des Congrès du Grand Besançon.





© V. Sancey / Région BFC, Inventaire du Patrimoine



© E. Châtelet

# BESANÇON AU SIÈCLE DES LUMIÈRES

Après la conquête de la Franche-Comté, dès les années 1720, Besançon connaît une période de stabilité économique propice au développement urbain. Le transfert des institutions, parlement et université de Dole à Besançon, l'installation de l'Intendant dans cette ville devenue capitale, entraînent une croissance de la population, un afflux de richesse et le désir, pour les habitants les plus aisés, de construire de nouvelles demeures.



© E. Châtelet



© V. Sancey / Région BFC, Inventaire du Patrimoine

## FLORAISON DES HÔTELS PARTICULIERS SOUS LOUIS XV

### CIRCUIT 1

Avec les transformations politiques et économiques, dues au rattachement de la Franche-Comté à la France, et avec la nécessité de loger de nouveaux arrivants, hauts fonctionnaires, parlementaires etc, on assiste à Besançon, à partir de 1730, à la création de nombreux hôtels particuliers. Deux modèles vont alors coexister, d'une part, l'hôtel construit sur rue, de manière traditionnelle, et d'autre part, des hôtels plus novateurs, entre cour et jardin.

**15h**

**Mardi 26 novembre, lundi 20 janvier, jeudi 20 mars**

*RDV à l'Office de Tourisme et des Congrès <sup>1</sup>  
52 Grande Rue (place du Huit-Septembre 1944)*

*Tarif plein : 9 €*

*Réservation auprès de l'Office de Tourisme et des Congrès du Grand Besançon.*

## LE RETOUR À L'ANTIQUE

### CIRCUIT 2

La seconde moitié du XVIII<sup>e</sup> siècle voit se développer un nouveau mouvement artistique et littéraire fondé sur le retour à la pureté de l'art antique classique en réaction à l'art "rocaille" et rococo.

Les grandes découvertes archéologiques, Herculanium en 1738 et Pompéi en 1748, les écrits de Johann Winckelmann (1717-1768), ainsi que l'influence des philosophes des Lumières, conduisent les artistes européens à renouveler le vocabulaire architectural et pictural.

Les architectes bisontins, portés par une période de stabilité économique propice au développement des constructions urbaines, se feront les interprètes de ce nouveau courant artistique.

**15 h**

**Lundi 16 décembre**

**10 h**

**Mercredi 19 février, mardi 8 avril**

*RDV à l'Office de Tourisme et des Congrès <sup>1</sup>  
52 Grande Rue (place du Huit-Septembre 1944)*

*Tarif plein : 9 €*

*Réservation auprès de l'Office de Tourisme et des Congrès du Grand Besançon.*





## PORTRAITS D'ARCHITECTES



**NICOLAS NICOLE  
(1702-1784)**

Fils d'artisan bisontin, Nicolas Nicole commence sa formation en tant que serrurier et fut reçu maître en 1737. À la suite d'un séjour à Nancy où est installé son second frère, Claude-François Nicole, dessinateur en architecture, graveur du roi et de la chambre des comptes de Lorraine, Nicolas Nicole se forme à l'architecture. Il s'impose en quelques années comme l'un des meilleurs architectes comtois en réalisant la chapelle du Refuge en 1739, l'église Sainte-Madeleine de 1746 à 1766 et dirigea entre 1770 et 1778 les travaux de construction de la nouvelle Intendance d'après les plans de Victor Louis.

**15 h  
Samedi 7 décembre**

*RDV sur le parvis de l'église Sainte-Madeleine  
1 rue de la Madeleine.*

*Attention, en raison de la fermeture de la chapelle  
du Refuge, la visite se fera en extérieur.*

*Tarif plein : 9 €*

*Réservation auprès de l'Office de Tourisme et des  
Congrès du Grand Besançon.*





**JEAN-CHARLES COLOMBOT  
(1719-1782)**

Après une formation auprès de l'architecte Jean-Pierre Galezot (1686-1742), Jean-Charles Colombot travaille en tant qu'architecte pour la Maîtrise des Eaux et Forêts et œuvre dans la campagne comtoise en donnant les plans d'un grand nombre d'églises. Parallèlement à cette mission, Jean-Charles Colombot répond à des commandes bisontines. Entre 1730 et 1760, période de développement urbain sans précédent à Besançon, Jean-Charles Colombot s'illustre dans la construction d'hôtels particuliers raffinés.

**15 h**  
**Samedi 25 janvier**

*RDV devant la maison natale de Victor Hugo  
140 Grande Rue* **4**

*Tarif plein : 9 €*

*Réservation auprès de l'Office de Tourisme et des Congrès du Grand Besançon.*

**CLAUDE-ANTOINE COLOMBOT  
(1747-1821)**

Après des études d'architecture à Paris, Claude-Antoine Colombot se forme auprès de l'architecte parisien Louis-Jean Desprez (1743-1804). Installé à Besançon en 1768 il répond à de nombreuses commandes. Par sa rigueur et son inventivité, il se situe parmi les meilleurs architectes comtois et permet l'introduction du néo-classicisme en Franche-Comté.

**15 h**  
**Samedi 8 février**

*RDV devant le kiosque de la Promenade Granvelle* **35**

*Tarif plein : 9 €*

*Réservation auprès de l'Office de Tourisme et des Congrès du Grand Besançon.*

**CLAUDE-JOSEPH ALEXANDRE BERTRAND  
(1734-1797)**

Né à Besançon en 1734 au sein d'une famille d'artisans, Claude-Joseph Bertrand commence sa carrière comme professeur de dessin à l'École d'Artillerie, sa participation aux concours organisés par l'Académie des Sciences, Belles Lettres et Arts de Besançon pour l'embellissement de la ville, lui permet de mettre en valeur ses dispositions pour l'architecture. Très impliqué dans la vie municipale en tant qu'architecte contrôleur, Claude-Joseph Bertrand est à l'origine de créations très variées, aménagement de parcs et jardins, châteaux et hôtels particuliers.

**15 h**  
**Samedi 15 mars**

*RDV à l'Office de Tourisme et des Congrès* **1**  
*52 Grande Rue (place du Huit-Septembre 1944)*

*Tarif plein : 9 €*

*Réservation auprès de l'Office de Tourisme et des Congrès du Grand Besançon.*

**PIERRE MARNOTTE  
(1797-1882)**

Élève à Paris de Bernard Poyet et d'Achille Leclère, Pierre Marnotte travaille à Marseille et Lyon avant de devenir architecte de la ville de Besançon (1823-1836). Il reste dans cette ville jusqu'à sa mort en 1882. Il s'illustre avec brio dans la réalisation de constructions variées, églises, mairies, halles et synagogues dans toute la Franche-Comté dans un style éclectique conforme à la tendance du XIX<sup>e</sup> siècle. Sa passion pour l'archéologie gallo-romaine et l'histoire médiévale lui permettront d'assurer notamment la restauration de l'arc de triomphe bisontin.

**15 h**  
**Samedi 5 avril**

*RDV 12 rue Lecourbe* **20**

*Tarif plein : 9 €*

*Réservation auprès de l'Office de Tourisme et des Congrès du Grand Besançon.*





## PRESTIGIEUX HÔTELS PARTICULIERS DU XVIII<sup>E</sup> SIÈCLE

Tout au long du XVIII<sup>e</sup> siècle, un élan intense de construction attire des architectes parisiens de renom tels que Blondel, Boffrand, Chalgrin... et va permettre l'éclosion de nouveaux talents parmi les architectes locaux. Ce parcours chronologique permet de mieux comprendre l'évolution fonctionnelle et stylistique des hôtels particuliers du XVIII<sup>e</sup> siècle à Besançon.



© Y. Sanchez / Région Bourgogne-Franche-Comté / Patrimoine, 2011

### DU PALAIS DES ARCHEVÊQUES AU RECTORAT

Au Moyen Âge, le palais des archevêques bisontins était situé à proximité de la cathédrale Saint-Jean. Au début du XVIII<sup>e</sup> siècle, la façade sur rue est fortement remaniée à la demande de l'archevêque François-Joseph de Grammont et le bâtiment est prolongé sur l'arrière par deux ailes qui le relient à l'ancien palais. À la Révolution, les bâtiments sont vendus comme biens nationaux.

**15 h**

**Vendredis 22 novembre, 20 décembre,  
24 janvier, 21 février, 11 avril**

*RDV devant le Rectorat  
10 rue de la Convention*

**22**

*Tarif plein : 9 €*

*Réservation obligatoire auprès de l'Office de  
Tourisme et des Congrès du Grand Besançon.*



### HÔTEL DE L'ARCHEVÊCHÉ ET ABSIDE DU SAINT SUAIRE

Ce très bel hôtel particulier est reconstruit entre 1744 et 1750 pour le chanoine Charles-François-Denis d'Agay à l'emplacement d'une ancienne maison canoniale appartenant à la famille Boitouset. La propriété est restée entre les mains de la famille d'Agay jusqu'au XIX<sup>e</sup> siècle. En 1910, l'hôtel est vendu à monseigneur Sallot de Brobègue pour en faire la nouvelle résidence des archevêques. À l'issue de la visite de l'Archevêché, découvrez l'abside du Saint Suaire dans la cathédrale Saint-Jean.

#### ABSIDE DU SAINT SUAIRE

Après l'effondrement du clocher de la cathédrale en 1729, la reconstruction du clocher et de l'abside orientale est entièrement dédiée au Saint Suaire. La décoration de cette abside baroque, œuvre du grand architecte parisien Germain Boffrand (1667-1754), abrite un ensemble prestigieux de peintures du XVIII<sup>e</sup> siècle.

**10 h**

**Lundis 18 novembre, 16 décembre,  
27 janvier, 24 février, 24 mars, 14 avril**

*RDV devant devant l'Archevêché  
3 rue de la Convention*

**23**

*Tarif plein : 9 €.*

*Réservation obligatoire auprès de l'Office de  
Tourisme et des Congrès du Grand Besançon.*



### DU PARLEMENT DE FRANCHE- COMTÉ AU PALAIS DE JUSTICE

Découvrez plus de quatre siècles d'architecture judiciaire. Construit de 1582 à 1586 par l'architecte Hugues Sambin, l'ancien palais de justice formait à l'origine le second corps de logis de l'hôtel de ville. Sa façade polychrome présente tous les éléments du répertoire ornemental de la Renaissance maniériste. De 1735 à 1739, de nombreux travaux sont entrepris, dont l'exceptionnel décor de lambris de la salle des audiences solennelles. Au XIX<sup>e</sup> siècle, deux campagnes de constructions sont menées par l'architecte bisontin Alfred Ducat. En 1897, une rue sépare définitivement le palais de justice de l'hôtel de ville. Dans la première moitié du XX<sup>e</sup> siècle, les peintres Gervex et Isenbart réalisent le décor de plusieurs salles du palais. En 2003, le bâtiment est intégré à la nouvelle cité judiciaire conçue par l'architecte Henri Gaudin.

**15 h**

**Vendredis 8 novembre, 10 janvier, 7 février,  
7 mars**

*RDV rue Hugues Sambin*

**24**

*devant la façade de l'ancien palais de justice*

*Tarif plein : 9 €*

*Attention : se munir d'un justificatif d'identité.  
Les bagages volumineux sont interdits. En cas de  
réunion ou d'audience, certaines salles peuvent  
être inaccessibles.*

*Réservation obligatoire auprès de l'Office de  
Tourisme et des Congrès du Grand Besançon.*





# DU RELIGIEUX AU LAÏQUE : LES LIEUX D'ENSEIGNEMENT À BESANÇON

nouveau

## DU MONASTÈRE DES CORDELIERS AU LYCÉE PASTEUR

Le lycée Pasteur témoigne par le biais de son architecture d'une longue et riche histoire. C'est sur ce site en bordure du Doubs qu'une congrégation de Franciscains, appelés également Cordeliers, s'installe au XIII<sup>e</sup> siècle. Leur église était située à l'emplacement de la chapelle actuelle et quelques rares vestiges subsistent encore aujourd'hui. Les bâtiments conventuels autour du cloître sont reconstruits dans la première partie du XVIII<sup>e</sup> siècle.

Dès 1850 les locaux sont occupés par le collège Saint François-Xavier puis par le lycée public de jeunes filles au début du XX<sup>e</sup> siècle. L'ancienne église ayant été détruite pendant la Révolution,

Alfred Ducat construit la chapelle actuelle en 1858. Outre le somptueux décor néogothique, les toiles marouflées peintes par Édouard Baille après 1870 sont à découvrir absolument.

**17 h**  
**Mercredis 6 novembre, 4 décembre,**  
**8 janvier, 5 février, 5 mars, 9 avril**

Rendez-vous devant l'entrée du lycée  
4 rue du Lycée Pasteur **25**

Tarif plein : 9 €

**Réservation obligatoire** auprès de l'Office de  
Tourisme et des Congrès du Grand Besançon.



## DU COLLÈGE DES JÉSUITES AU COLLÈGE VICTOR HUGO

Gustave Courbet, Pierre-Joseph Proudhon, Louis Pasteur, c'est l'élite de la nation qui, au XIX<sup>e</sup> siècle, a fréquenté cette noble institution dont l'origine se situe au XVI<sup>e</sup> siècle.

Dès 1597, à la demande de la municipalité, les Jésuites prennent en charge le collège municipal qu'ils gèreront avec brio jusqu'à leur expulsion en 1765.

Devenu collège Saint-Louis après le départ des Jésuites, l'établissement cesse de fonctionner durant une courte période et abrite alors un Atelier National puis une fabrique d'armes. L'enseignement reprend en 1796 et l'institution, successivement appelée école centrale, lycée impérial, collège royal, poursuit sa mission éducative.

**17 h**  
**Mercredis 13 novembre, 15 janvier,**  
**12 février, 12 mars, 16 avril**

RDV devant le collège Victor Hugo **26**  
8 rue du Lycée

Tarif plein : 9 €

**Réservation obligatoire** auprès de l'Office de  
Tourisme et des Congrès du Grand Besançon.

## BESANÇON SOUS L'OCCUPATION

Du dimanche 6 juin 1940, qui voit l'apparition des avions allemands dans le ciel bisontin, à la libération de la ville le 8 septembre 1944, Besançon va vivre pendant quatre ans au rythme de l'occupation. Une période douloureuse et mouvementée, ponctuée d'actes d'héroïsme et d'épisodes émouvants. Un circuit souvenir au cœur de la ville.

**15 h**  
**Samedi 30 novembre**

**10 h**  
**Vendredi 28 mars**

*RDV sur le parvis de l'église Sainte-Madeleine*  
1 rue de la Madeleine **3**

Tarif plein : 9 €

**Réservation obligatoire** auprès de l'Office de  
Tourisme et des Congrès du Grand Besançon.







# LES SAVOIR-FAIRE EN MÉCANIQUE HORLOGÈRE ET MÉCANIQUE D'ART INSCRITS À L'UNESCO

L'UNESCO a inscrit le 16 décembre 2020 les savoir-faire en mécanique horlogère et mécanique d'art sur la liste représentative du patrimoine culturel immatériel de l'humanité. Cette inscription met en valeur une tradition vivante emblématique de l'Arc jurassien franco-suisse. La candidature a été considérée comme exemplaire par l'UNESCO pour la sensibilisation à l'importance du patrimoine culturel immatériel dans un espace transfrontalier.



## LE TEMPS DES HORLOGERS

### BALADE A VÉLO

Les beaux jours sont là, vous avez envie de faire une balade en vélo tout en vous amusant ? En compagnie d'un guide-conférencier, vous parcourez la ville à vélo.

Cette promenade ludique permet d'appréhender l'histoire horlogère de Besançon. De l'arrivée de Laurent Mégevand à Besançon, avec la création de la Manufacture horlogère en pleine Révolution française, à la création de la montre la plus compliquée du monde par la maison Leroy, en passant par l'installation de la famille Lip, toute l'épopée horlogère bisontine est dévoilée.

**10 h 30**  
**Dimanche 16 mars, 6 avril**

*RDV place de la Révolution 2*  
*devant la fontaine*

*Tarif plein : 11 €, l'Office de Tourisme met des vélos à votre disposition si nécessaire, 25 € en intégrant la location de vélo.*

**Réservation 48 h avant** le début de la prestation, auprès de l'Office de Tourisme et des Congrès du Grand Besançon.

## PALENTE ET LIP : LES MUTATIONS D'UN QUARTIER

*Visite commentée des photographies de Bernard Faille sur le conflit LIP en 1973. Cette visite se poursuit avec une découverte du quartier de Palente.*

Palente Village est au centre d'un domaine de terres agricoles et de vergers, à proximité du Polygone, champ de manœuvre de l'armée, jusqu'au milieu du XX<sup>e</sup> siècle. En 1952 naît la cité des fleurs : immeubles collectifs, pavillons individuels et jumelés construits par l'association des Castors. En 1958, Lip achète le vaste domaine et installe usine et bureaux. 40 % des ouvriers et ouvrières habitent Palente. En 1973, à l'annonce du dépôt de bilan, les salariés s'engagent dans un mouvement de résistance réinventant la lutte ouvrière avec des moyens d'action inédits : autogestion, récupération d'un trésor de guerre...

**14 h 30**  
**Jeudi 21 novembre, mardi 18 février, jeudi 27 mars, jeudi 17 avril**

*RDV devant la médiathèque de Palente*  
*24 rue des roses*

*Tarif plein : 9 €*

*Réservation auprès de l'Office de Tourisme et des Congrès du Grand Besançon.*





© Service photo de LIP

## CIRCUIT PATRIMOINE INDUSTRIEL HORLOGER

Partez à la découverte du patrimoine industriel horloger de Besançon. De la première école d'horlogerie aux usines du quartier des Chaprais, en passant par les ateliers du square Saint-Amour, venez retrouver ces lieux, témoins des savoir-faire qui ont fait la renommée de l'horlogerie bisontine.

**15 h**  
**Lundi 18 novembre, jeudi 19 décembre, jeudi 30 janvier, lundis 10 février, 10 mars, 14 avril**

*RDV place de la Révolution, devant la fontaine*

Tarif plein : 9 € **2**

*Réservation auprès de l'Office de Tourisme et des Congrès du Grand Besançon.*

## OBSERVATOIRE DE BESANÇON

Dans la seconde moitié du XIX<sup>e</sup> siècle, Besançon connaît une expansion de son activité horlogère qui lui confère le titre de capitale française dans ce domaine. Soucieux de renforcer leurs compétences et d'améliorer la production, les horlogers et la municipalité bisontine obtiendront la création d'un observatoire astronomique, météorologique et chronométrique par décret présidentiel le 11 mars 1878. Les plans de l'architecte du département, Étienne-Bernard Saint-Ginest (1831-1888), sont approuvés par la municipalité et le directeur de l'observatoire Louis-Jules Gruey en janvier 1883. L'établissement est inauguré le 16 août 1884, mais des malfaçons importantes nécessitent de lourdes réparations en 1888.

Aujourd'hui, la météorologie n'est plus dans ses attributions mais il est resté fidèle à ses deux autres missions : unité mixte de recherche de l'université de Franche-Comté et du CNRS, ses thématiques concernent l'astrophysique et la mesure du temps.

**15 h**  
**Mercredis 27 novembre, 22 janvier, 26 février, 26 mars, 23 avril**

*RDV 34 avenue de l'Observatoire*

*Tarif plein : 9 €*

*Cette visite est compliquée pour les enfants de moins de 10 ans.*

**Attention :** *visite non accessible aux personnes à mobilité réduite (présence de marches).*

**Réservation obligatoire** *auprès de l'Office de Tourisme et des Congrès du Grand Besançon.*



## VISITES RAFFRAÎCHISSANTES

### LA VILLE FACE AU CHANGEMENT CLIMATIQUE

Pour faire face au changement climatique la Ville de Besançon aménage l'espace public.

En compagnie d'un guide conférencier découvrez le patrimoine bisontin et les nouveaux agencements du cœur de ville : végétalisation, gestion de l'eau, désimperméabilisation des sols...

**10 h**  
**Lundis 31 mars, 28 avril** **2**

*RDV place de la Révolution, à côté de la Fontaine*

*Tarif plein : 9 €*

**Réservation obligatoire** *auprès de l'Office de Tourisme et des Congrès du Grand Besançon.*







## LE CIRCUIT DES FONTAINES

Les fontaines publiques sont d'importants éléments du décor urbain. Elles témoignent, au cours des siècles, de la difficile conquête de l'eau dans la cité ainsi que de l'attention particulière apportée à leur construction.

**10 h**  
**Mardi 22 avril**

**15 h**  
**samedi 29 mars**

*RDV au pied de la fontaine, place Bacchus dans le quartier Battant* **8**

*Tarif plein : 9 €*

*Réservation obligatoire auprès de l'Office de Tourisme et des Congrès du Grand Besançon.*

## DE LA FEUILLE À LA PIERRE : TRÉSORS DE NOS PARCS ET JARDINS PUBLICS

À la fin du XVIII<sup>e</sup> siècle, Besançon possède deux jardins publics : Chamars et Granvelle. Les théories hygiénistes, le besoin urgent de restaurer les promenades existantes, conduiront les édiles bisontins à l'aménagement de nouvelles promenades tout au long du XIX<sup>e</sup> siècle. Un circuit pour découvrir l'histoire de nos jardins publics, du parc Micaud à la promenade Granvelle, en passant par le jardin des Sens et le square Saint-Amour.

**10 h**  
**Jeudi 27 mars, mercredi 16 avril**

*RDV à l'entrée du Parc Micaud, côté pont de la République* **11**

*Tarif plein : 9 €*

*Réservation auprès de l'Office de Tourisme et des Congrès du Grand Besançon.*

## SOUVENIRS DE CAMPAGNE À LA VILLE

Tout au long du XVIII<sup>e</sup> siècle Besançon connaît des transformations urbanistiques sans précédent en lien avec le contexte politique, économique et social du rattachement à la France. Le désir d'embellissement de la ville, qui se traduit par les nombreux concours d'architecture organisés par L'Académie des Sciences et Belles Lettres de Besançon et par le désir des propriétaires de refaire les façades de leur maison, ne doit pas faire oublier une autre réalité : celle d'une ville profondément marquée par la ruralité. La présence de la vigne dans la ville, bien que moins importante qu'aux siècles précédents, ainsi que de nombreux jardins potagers à l'arrière des cours et la présence de poulaillers, étables, écuries au fond des parcelles, témoignent de la volonté des Bisontins d'avoir sous la main de quoi se sustenter en autarcie.

Cette promenade dans la ville nous amène à redécouvrir Besançon sous l'angle de la campagne dans la ville.

**10 h**  
**Mardis 25 mars, 29 avril**

*RDV devant la fontaine place Jean Cornet* **12**

*Tarif plein : 9 €*

*Réservation auprès de l'Office de Tourisme et des Congrès du Grand Besançon.*

## VISITES GOURMANDES LE VIN ET LA VIGNE À BESANÇON

La viticulture a pendant de nombreux siècles occupé les bisontins, l'activité économique de la Cité reposait essentiellement sur elle, tout au moins jusqu'au début du XIX<sup>e</sup> siècle. Aujourd'hui, la vigne n'occupe plus que de très petites parcelles, mais le souvenir de cette activité reste présent à travers la toponymie des rues, l'architecture de certaines maisons, les sculptures et décors variés que l'on peut encore admirer. Cette visite au cœur de la ville vous permet de renouer avec la longue histoire du vin à Besançon.

**15 h**  
**Mardis 18 mars, 8 avril**

*RDV devant le Fort Griffon, 1 rue de Ronde du Fort Griffon* **15**

*Tarif plein : 9 €*

*Réservation auprès de l'Office de Tourisme et des Congrès du Grand Besançon.*

Barbizier - Le vin et la vigne







Émilie du Châtelet, femme de sciences et de lettres



Colette, écrivaine et comédienne



Clarisse Vigoureux, journaliste et écrivaine



© Y. Saucy / Région BFC, Inventaire du Patrimoine 2007



## ITINÉRAIRES DES FEMMES ET HOMMES CÉLÈBRES

nouveau

### LES BISONTINES CÉLÈBRES, QUAND L'HISTOIRE S'ÉCRIT AU FÉMININ

La situation de la femme dans nos sociétés européennes, depuis l'Antiquité jusqu'aux abords du XX<sup>e</sup> siècle, la place davantage dans la sphère privée et familiale qu'au cœur de l'action historique. Pourtant, quelques femmes aux destins exceptionnels échappent à cette règle et marquent par leurs actions l'histoire d'un territoire ou d'une ville. Sainte Colette, Nicole Bonvalot, Sainte Jeanne de Chantal, Émilie du Châtelet, Jeanne-Antide Thouret, Clarisse Vigoureux, Colette... et tant d'autres. Retrouvez ces personnalités hors du commun le temps d'une promenade dans la boucle bisontine.

15 h

**Jeudi 28 novembre, mardi 17 décembre, mardi 21 janvier, lundi 17 mars**

10 h

**Mardi 25 février, mercredi 9 avril**

RDV à l'entrée du parc Micaud, 11 côté pont de la République

Tarif plein : 9 €

Réservation obligatoire auprès de l'Office de Tourisme et des Congrès du Grand Besançon.

### SUR LES PAS DE LOUIS PASTEUR À BESANÇON

Suite au bicentenaire de la naissance de Louis Pasteur (27 décembre 1822 à Dole), il est intéressant de rappeler les liens qui attachent le grand savant jurassien à Besançon. Petit-fils et fils de tanneurs, les origines familiales de Louis Pasteur sont bisontines. Son père, Jean-Joseph Pasteur est né au 53 rue d'Arènes en 1791 dans la tannerie familiale. Après sa participation aux guerres napoléoniennes, il s'installe à Dole puis à Arbois. Louis Pasteur s'installe à Besançon à la rentrée de 1839 pour terminer ses études et préparer son baccalauréat au Collège Royal (actuel collège Victor Hugo).

17 h

**Mercredis 19 mars, 30 avril**

RDV sur le parvis de l'église Sainte-Madeleine 1 rue de la Madeleine 3

Tarif plein : 9 €

Réservation obligatoire auprès de l'Office de Tourisme et des Congrès du Grand Besançon.

### SUR LES PAS DE LOUIS PERGAUD

Louis Pergaud (1882-1915), né à Belmont dans le Doubs, passe ses années de jeunesse et de formation à Besançon avant de devenir instituteur à Landresse. L'Office de Tourisme vous propose un circuit pour évoquer la vie et l'œuvre de cet écrivain, auteur du célèbre roman *La guerre des boutons*, disparu lors de la Première Guerre mondiale.

15 h

**Mardi 28 janvier, 15 avril**

RDV esplanade des Droits de l'Homme, 29 devant la statue de Victor Hugo

Tarif plein : 9 €

Réservation obligatoire auprès de l'Office de Tourisme et des Congrès du Grand Besançon.





## SUR LES PAS DE GUSTAVE COURBET

À l'automne 1837, Gustave Courbet quitte Ornans pour devenir pensionnaire au Collège royal de Besançon. Il continue sa formation artistique auprès de Charles-Antoine Flajoulot, professeur à l'École des Beaux-Arts de Besançon. Cette promenade au cœur de la ville permet d'évoquer les jeunes années de Courbet avant son départ pour Paris en 1839, ainsi que les relations que le peintre entretenait avec des personnalités franc-comtoises : Pierre-Joseph Proudhon, Victor Hugo, Max Buchon... Le parcours se termine par la découverte des œuvres de Courbet conservées au Musée des Beaux-Arts et d'Archéologie.

**15 h**

**Jeudi 14 novembre, lundis 9 décembre,  
13 janvier, 3 février, 24 mars, 7 avril**

RDV devant la maison Victor Hugo **4**  
140 Grande Rue

Tarif plein : 9 €

**Réservation obligatoire** auprès de l'Office de  
Tourisme et des Congrès du Grand Besançon.



## AUTOUR DE PIERRE-JOSEPH PROUDHON

Le 15 janvier 1809, naissait à Besançon, Pierre-Joseph Proudhon, au cœur d'une famille modeste du quartier Battant. Contraint d'abandonner des études qui s'annonçaient brillantes en raison des difficultés financières rencontrées par ses parents, Proudhon devient ouvrier typographe. Il travaille dans plusieurs imprimeries avant de partir pour Paris. Économiste, philosophe, sociologue, Proudhon ne cessera de défendre, tout au long de sa vie, un modèle de société plus juste fondé, entre autres, sur l'entraide mutualiste et l'autogestion.

**15 h**

**Mardis 19 novembre, -11 février**

RDV devant la maison natale de Proudhon **28**  
23 rue du Petit Battant

Tarif plein : 9 €

**Réservation obligatoire** auprès de l'Office de  
Tourisme et des Congrès du Grand Besançon.



## TRÉSORS DU PATRIMOINE RELIGIEUX

### L'ÉGLISE SAINTE-MADELEINE ET SON TRÉSOR

Œuvre maîtresse de l'architecte Nicolas Nicole, l'église Sainte-Madeleine est une église halle de style néoclassique. Les travaux commencés en 1746 vont se prolonger jusqu'à la fin du XVIII<sup>e</sup> siècle. Les deux tours sont terminées en 1830. L'intérieur du sanctuaire est organisé en trois nefs rythmées par des colonnes couplées et abrite des œuvres importantes de la peinture religieuse des XVII<sup>e</sup>, XVIII<sup>e</sup> et XIX<sup>e</sup> siècles. La visite de l'église se termine par la visite du trésor.

#### LE TRÉSOR DE L'ÉGLISE SAINTE-MADELEINE

La collégiale Sainte-Madeleine dispose d'un espace musée comprenant 3 salles d'expositions, ainsi qu'une collection de vêtements liturgiques absolument magnifique.

**14 h**

**Mercredis 27 novembre, 22 janvier,  
26 février, 16 avril**

RDV sur le parvis de l'église Sainte-Madeleine  
1 rue de la Madeleine **3**

Tarif plein : 9 €

**Réservation obligatoire** auprès de l'Office de  
Tourisme et des Congrès du Grand Besançon.





## LES ATELIERS NATURE À L'OFFICE DE TOURISME

### SERPE ET CHAUDRON PARTAGE DE SAVOIR-FAIRE AUTOUR DES PLANTES SAUVAGES ET DE LEURS USAGES...

#### ATELIER SAVONS MAISON AUX PLANTES SAUVAGES

Vous explorerez les bases de la Saponification à froid et découvrirez comment élaborer votre recette, déclinable de mille et une façons au gré de vos envies ! Vous repartirez avec le savon que nous confectionnerons ensemble ; un savon qui saura prendre soin de votre peau tout en douceur au quotidien, ainsi qu'avec un livret explicatif qui vous permettra d'être autonome une fois chez vous. (Accessible à partir de 10-12 ans.)

**15 h**  
**Samedi 2 novembre, samedi 8 mars**

*RDV à l'Office de Tourisme de Besançon* ①

*Tarif : 30 €/personne, durée : compter 2 à 3 h*

**Réservation obligatoire** auprès de l'Office de  
Tourisme et des Congrès du Grand Besançon.

#### ATELIER COSMÉTIQUES NATURELS AUX PLANTES SAUVAGES

Apprenez à faire vos cosmétiques aux plantes sauvages pour prendre soin de vous !

Nous confectionnerons ensemble les préparations avec lesquelles vous repartirez chez vous. Apprenez à confectionner vos soins pour le visage, un stick à lèvres tout doux et réparateur.

(Accessible à partir de 10-12 ans.)

**15 h**  
**Samedi 30 novembre**

*RDV à l'Office de Tourisme de Besançon* ①

*Tarif : 30 €/personne, durée : compter 2 à 3 h*

**Réservation obligatoire** auprès de l'Office de  
Tourisme et des Congrès du Grand Besançon.

#### ATELIER PLANTES SAUVAGES MÉDICINALES ET LEURS USAGES

Découvrez les secrets de nos grand-mères, quand et comment cueillir les plantes qui nous entourent et comment transformer cette cueillette (infusion, baume, huile de massage, etc.). Une vraie mallette théorique pour (ré)appréhender les savoir-faire oubliés dont nos ancêtres savaient si bien faire usage. Vous repartirez avec le baume apaisant-cicatrisant que nous confectionnerons ensemble.

(Accessible à partir de 10-12 ans.)

**15 h**  
**Samedi 18 janvier**

*RDV à l'Office de Tourisme de Besançon* ①

*Tarif : 25 €/personne, durée : compter 2 à 3 h*

**Réservation obligatoire** auprès de l'Office de  
Tourisme et des Congrès du Grand Besançon.





## PRENEZ DE LA HAUTEUR !

En partenariat avec l'aérodrome de Besançon - La Vèze, l'Office de Tourisme vous propose de découvrir l'écrin naturel qui entoure Besançon en prenant de la hauteur comme l'aurait fait Saint-Exupéry et avec les yeux du Petit Prince.

Visite des installations de l'aérodrome de La Vèze, suivie d'un baptême de l'air.

**11 h**  
**Dimanche 13 avril**

*RDV à l'aérodrome - 25660 La Vèze*

*Tarif plein : 50 €*

**Réservation obligatoire** auprès de l'Office de  
Tourisme et des Congrès du Grand Besançon.

## GRAND BESANÇON DÉCOUVERTES

### PATRIMOINES DE NOS VILLAGES

#### LES CABORDES

##### RANDONNÉE VISITE

Présentes sur le territoire communal depuis le XVI<sup>e</sup>, les cabordes, constructions en pierres sèches, témoignent de l'importance de la culture de la vigne dans notre région et de la vitalité économique de celle-ci. Utiles aux vigneron, elles leur permettaient d'entreposer leurs outils, de s'abriter en cas d'orage et éventuellement d'y dormir si les portes de la cité étaient fermées.

**14h30**  
**Vendredi 7 mars, jeudi 3 avril**

*RDV à la Maison de quartier de Velotte,  
37 chemin des Journaux, 25000 BESANÇON*

*Tarif unique : 9 €*

*Environ 8 km. Durée : 2 h 30.  
Chaussures de randonnée indispensables.*

**Réservation obligatoire** auprès de l'Office de  
Tourisme et des Congrès du Grand Besançon.

#### PIREY VISITE DU VILLAGE ET DE L'ÉGLISE

Limitrophe de Besançon, Pirey a connu, dès les années soixante, une profonde transformation tout en maintenant pour ses habitants une qualité de vie reconnue. Les activités agricoles ont fait place à une économie moderne où domine la micromécanique et le plan de développement qui préside, depuis 1974, à l'aménagement de l'habitat respecte le bâti ancien et le cadre naturel. Aujourd'hui, de nombreuses associations achèvent de faire de Pirey une commune où il fait bon vivre. Cette visite commentée vous donnera des vues sur les plus belles maisons du village et sur le parc du château. Elle vous permettra de découvrir l'église et ses richesses artistiques ainsi qu'une caborde sur l'ancien coteau vigneron.

#### ÉGLISE SAINT-MARTIN

Édifiée au XVII<sup>e</sup> siècle, plusieurs fois remaniée, l'église abrite un très beau mobilier classé provenant de l'ancien couvent de Consolation (Haut-Doubs) et acquis par la commune en 1805. Éléments majeurs de ce décor : les retables, avec la Vierge au manteau, remarquable groupe sculpté du XVI<sup>e</sup> siècle ; la chaire à prêcher et une série de tableaux des peintres comtois Blaise et Adrien Richard.

**15 h**  
**Dimanches 9 mars, 6 avril**

*RDV devant l'église, place du Colonel Max de  
Pirey - 25454 PIREY*

*Visite gratuite.*

**Réservation obligatoire** auprès de l'Office de  
Tourisme et des Congrès du Grand Besançon.





## ARGUEL

### RANDONNÉE VISITE

Bâti sur un éperon rocheux, le château d'Arguel domine la vallée du Doubs en amont de Besançon. Sa situation géographique en a fait un lieu stratégique de premier plan. Ayant probablement eu un rôle de vigie dès l'époque gallo-romaine sur l'axe Rome-Vesontio, le site devient seigneurie (château et bourg), à la fin du XI<sup>e</sup> siècle, sous les puissants seigneurs d'Arguel — l'un d'eux est archevêque de Besançon de 1109 à 1117.

**15 h**  
**Jeudi 20 mars**

*RDV devant le lavoir, départementale 141  
25660 ARGUEL*

*Tarif unique : 9 €*

*Durée : 2 h 30 environ. Prévoir de bonnes chaussures de marche.*

**Réservation obligatoire** auprès de l'Office de Tourisme et des Congrès du Grand Besançon.

## L'AQUEDUC D'ARCIER

### RANDONNÉE VISITE

C'est au I<sup>er</sup> siècle, sous le règne de l'empereur Vespasien, qu'un ouvrage d'adduction d'eau de 10 km de long est bâti, permettant d'acheminer les eaux d'Arcier jusqu'au centre de *Vesontio*. En dépit des multiples ressources d'eau disponibles aux alentours de Besançon, les sources d'Arcier sont choisies en raison de leur altitude et de leur débit important. L'ouvrage est ruiné au V<sup>e</sup> siècle et il faut attendre 1854 pour que les sources d'Arcier soient à nouveau captées. Elles assureront l'essentiel de l'alimentation en eau de Besançon durant plus d'un siècle.

**15 h**  
**Mardi 4 mars,**  
**vendredi 4 avril**

*RDV avant l'entrée du village d'ARCIER lorsque l'on arrive de Besançon  
Lieu-dit Arcier, 25220 VAIRE*

*Tarif plein : 9 €*

*Prévoir de bonnes chaussures et bâtons de marche (dénivelé). **Attention** : la visite ne comprend pas l'espace technique intérieur utilisé par le service des Eaux de la Ville de Besançon.*

**Réservation obligatoire** auprès de l'Office de Tourisme et des Congrès du Grand Besançon.

## LE CHÂTEAU DE MONCLEY

Moncley était la résidence de campagne du marquis de Terrier-Santans, président à Mortier au Parlement de Franche-Comté. Construit sur les plans de l'architecte Claude-Joseph Bertrand à partir de 1778, cet élégant château néoclassique s'élève dans une nature préservée et entretenue. Le grand vestibule aux colonnes, la rotonde et ses portraits, ainsi que les chambres à papiers peints Louis XVI, sont les joyaux de cette maison.

**15 h**  
**Dimanche 27 avril**

*RDV à l'entrée principale du château, devant les grilles, route d'Emagny, 25170 MONCLEY*

**Attention : rendez-vous à 14 h 45.** (Merci de vous présenter 10 min. avant le début de la visite car pour des raisons de sécurité, la grille sera fermée à 15 h).

*Tarif plein : 11 €*

**Réservation obligatoire** auprès de l'Office de Tourisme et des Congrès du Grand Besançon.



*Portrait de François Félix Bernard de Terrier-Santans-1734/1796*







## RANDONNÉES

L'Office de Tourisme et des Congrès vous invite à découvrir Besançon et ses environs.

### LA VIA FRANCIGENA

Cet itinéraire remarquable traverse le département du Doubs !

Reconnue « Grand Itinéraire Culturel » par le Conseil de l'Europe, la *Via Francigena* relie Canterbury à Rome *via* l'Angleterre, la France, la Suisse et l'Italie.

1700 km de randonnée au total, dont 110 km dans le Doubs, de Cussey-sur-l'Ognon aux Fourgs en passant par Besançon, la vallée de la Loue et Pontarlier, des plaines reposantes aux sommets offrant de superbes panoramas sur la chaîne des Alpes et les lacs d'altitude... Son tracé correspond d'ailleurs à celui du GR®145 homologué par la Fédération française de randonnée pédestre.

Cet itinéraire invite également à la découverte des richesses culturelles, c'est pourquoi l'Office de Tourisme de Grand Besançon Métropole vous invite à des randonnées visites pour découvrir les richesses culturelles et environnementales de la *Via Francigena* sur notre territoire.

### LE LONG DE LA VIA FRANCIGENA

#### RANDONNÉE

Deux millénaires d'histoire cheminent le long de la *Via Francigena*, voie qui relie le nord de l'Europe, Canterbury, à Rome, la Ville éternelle. À la différence des routes de Saint-Jacques de Compostelle, nées exclusivement du pèlerinage, la *Via Francigena* est une voie antique de l'Empire romain, à vocation militaire et stratégique. Elle devient un itinéraire de pèlerinage lorsque, sous Constantin, les premiers chrétiens se rendent à Rome sur les tombes de saint Pierre et saint Paul.

### DE MAMIROLLE À FOUCHERANS

Le long de l'ancienne voie romaine de Mamirolle au Gratteris, cette randonnée réserve de belles découvertes : dolmens, lapiaz (formation géologique des régions calcaires) et chapelle Saint-Maximin.

**14 h 30**

**Mardi 25 mars**

*RDV devant l'église Saint-Pierre*  
25620 MAMIROLLE

*Tarif unique : 9 €*

*Chaussures de randonnée indispensables.*  
*Environ 10 km. Durée : 2 h 30.*

**Réservation obligatoire** auprès de l'Office de Tourisme et des Congrès du Grand Besançon.

### LE LONG DE LA VOIE ROMAINE, À OSSELLE

#### RANDONNÉE

Cette randonnée de 6 km en partie en sous-bois, suit l'ancienne voie romaine. La situation en surélévation du tronçon a permis la découverte de cette voie romaine, la présence d'un chemin forestier qui la recoupe nous offre une vue en coupe de sa construction.

**14 h 30**

**Vendredis 28 mars, 18 avril**

*RDV sur le parking au-dessus du cimetière à la sortie de la commune sur la D12 en direction de Torpes, 25438 OSSELLE-ROUTELLE*

*Tarif unique : 4 €*

*Chaussures de marche conseillées avec chaussettes montantes, certains passages peuvent être encombrés de ronces.*

**Réservation obligatoire** auprès de l'Office de Tourisme et des Congrès du Grand Besançon.





# À LA DÉCOUVERTE DES FORTS

## DU GRAND BESANÇON

### FORTIFICATIONS DE MONTFAUCON

Cette randonnée en boucle permettra de découvrir l'un des sites de mise en défense de Besançon lors de la guerre de 1870 et son prolongement avec la réalisation du camp retranché de Besançon. À voir : redoute, poste optique, batterie contre-aéronef, tranchées.

**14 h 30**  
**Dimanche 3 novembre**

*RDV au belvédère de Montfaucon,  
20 rue de la Vue des Alpes, 25660 MONTFAUCON*

*Tarif plein : 9 €  
Visite extérieure uniquement.*

*Réservation obligatoire auprès de l'Office de  
Tourisme et des Congrès du Grand Besançon.*

### FORT DE CHAUDANNE

Après le blocus de 1814 et la tentative de coup de main sur la "Lunette de Chaudanne", les militaires décident de renforcer la protection de la ville, pour en éloigner les canons d'un éventuel ennemi, en construisant un véritable fort. Il est réalisé de 1841 à 1844.

**14 h 30**  
**Dimanche 26 janvier**

*RDV au fort de Chaudanne, 54 chemin du Fort  
de Chaudanne, 25000 BESANÇON*

*Tarif plein : 9 €  
Visite extérieure uniquement.*

*Réservation obligatoire auprès de l'Office de  
Tourisme et des Congrès du Grand Besançon.*

### FORT DE FONTAIN

Découverte du fort le plus original du camp retranché de Besançon ; il a encore fière allure avec ses batteries annexes dont l'une est modifiée en batterie contre aéronefs au XX<sup>e</sup> siècle.

Le fort de Fontain, fort Marulaz, est sans doute le plus intéressant des forts de la place. Sa mission était d'interdire tout passage entre Fontain et La Vèze. Construit à flanc de colline, la façade de gorge avec les casemates logements, s'ouvre sur le val des Mercureaux ; casemates à canon et locaux techniques sont souterrains. Les dessus, modifiés au XX<sup>e</sup> siècle et défigurés par une banale maison d'habitation, ont été réhabilités et mis en valeur par les propriétaires actuels. Ils ont transformé l'habitation en meublés de tourisme 4 étoiles, fort agréables.

Le fort, prévu pour 24 pièces d'artillerie et 241 hommes, dont 11 officiers et 20 sous-officiers, a été réalisé entre septembre 1874 et septembre 1878.

**14 h 30**  
**Dimanches 23 février, 13 avril**

*RDV sur le parking de la mairie  
25660 FONTAIN*

*Tarif plein : 9 €*

*Réservation obligatoire auprès de l'Office de  
Tourisme et des Congrès du Grand Besançon.*

### FORT DE BREGILLE

Le bombardement de la ville par les Autrichiens en 1814, depuis les hauteurs de la colline de Bregille met en évidence la nécessité d'occuper le sommet de la colline pour élargir le périmètre défensif de la ville. Le fort de Bregille, avec caserne à l'épreuve (ancêtre de la caserne blindée type Belmas) est construit de 1820 à 1832.

**14 h 30**  
**Dimanche 23 mars**

*RDV au fort de Bregille,  
80 chemin du Fort de Bregille, 25000 BESANÇON*

*Tarif plein : 9 €  
Visite extérieure uniquement.*

*Réservation obligatoire auprès de l'Office de  
Tourisme et des Congrès du Grand Besançon.*



# CALENDRIER NOVEMBRE 2024 - AVRIL 2025

- ▲ **Visites accompagnées**
- ◆ **Ateliers, animations**
- **Conférences**
- **Randonnées**

## NOVEMBRE

<b>Samedi 2</b>	▲ Il était une fois Besançon - 11 h..... 4
	▲ Si Battant m'était conté - 15 h..... 10
	◆ Atelier savons - 15 h..... 42
<b>Dimanche 3</b>	□ Fortifications de Montfaucon - 14 h30..... 50
<b>Lundi 4</b>	▲ Énigmes et mystères - 10 h..... 6
	▲ Tour à tour - itinéraire 1 - 15 h ..... 13
<b>Mardi 5</b>	▲ De la gare Viotte au quartier Battant - 15 h ..... 11
<b>Mercredi 6</b>	◆ Bons baisers de Besançon - 14 h 30..... 9
	▲ Des Cordeliers au lycée Pasteur - 17 h ..... 30
<b>Jeudi 7</b>	▲ Clés de ville - 15 h..... 5
<b>Vendredi 8</b>	▲ Du parlement au Palais de Justice - 15 h ..... 29
<b>Samedi 9</b>	▲ Il était une fois Besançon - 11 h ..... 4
	▲ Hugues Sambin - 16 h ..... 21
<b>Mardi 12</b>	▲ Vesontio l'antique - 15 h ..... 17
<b>Mercredi 13</b>	▲ Marguerite d'Autriche - 15 h ..... 20
	▲ Du collège des Jésuites au collège V. Hugo - 17 h.31
<b>Jeudi 14</b>	▲ Sur les pas de Gustave Courbet - 15 h..... 40
<b>Vendredi 15</b>	▲ Le verre dans la ville - 10 h..... 16
<b>Samedi 16</b>	▲ Il était une fois Besançon - 11 h ..... 4
<b>Lundi 18</b>	▲ Abside du St. Suaire - 10 h..... 29
	▲ Patrimoine horloger - 15 h ..... 34
<b>Mardi 19</b>	▲ Autour de P. J. Proudhon - 15 h.....40

<b>Mercredi 20</b>	▲ Mosaïques Gallo-Romaines - circuit 1 - 10 h..... 18
	◆ Les petits lutins du patrimoine - 14 h 30..... 9
	▲ Entre ponts - 15 h ..... 6
<b>Jeudi 21</b>	▲ Palente et Lip - 14 h 30 ..... 33
<b>Vendredi 22</b>	▲ Palais des archevêques et rectorat - 15 h..... 28
<b>Samedi 23</b>	▲ Il était une fois Besançon - 11 h ..... 4
	▲ La tenture de Charles Quint - 15 h..... 20
<b>Lundi 25</b>	▲ Voulez-vous faire du porte-à-porte ? - 15 h ..... 5
<b>Mardi 26</b>	▲ Au siècle des Lumières - circuit 1 - 15 h..... 23
<b>Mercredi 27</b>	▲ Le trésor de l'Église St. Madeleine - 14 h..... 41
	▲ Observatoire de Besançon - 15 h ..... 34
<b>Jeudi 28</b>	▲ Les Bisontines célèbres - 15 h..... 38
<b>Samedi 30</b>	▲ Il était une fois Besançon - 11 h ..... 4
	▲ Besançon sous l'occupation - 15 h..... 31
	◆ Atelier cosmétiques - 15 h ..... 43

## DÉCEMBRE

<b>Mardi 3</b>	▲ De la gare Viotte au quartier Battant - 15 h ..... 11
<b>Mercredi 4</b>	▲ Des Cordeliers au lycée Pasteur - 17 h ..... 30
<b>Samedi 7</b>	▲ Il était une fois Besançon - 11 h ..... 4
	▲ Portrait d'architecte : N. Nicole - 15 h ..... 25
<b>Lundi 9</b>	▲ Sur les pas de Gustave Courbet - 15 h..... 40
<b>Mardi 10</b>	▲ Si Battant m'était conté - 15 h ..... 10
<b>Mercredi 11</b>	◆ Les petits lutins du patrimoine - 14 h 30..... 9
<b>Jeudi 12</b>	▲ Voulez-vous faire du porte-à-porte ? - 15 h..... 5
<b>Vendredi 13</b>	▲ Claude Lullier - 15 h..... 21
<b>Samedi 14</b>	▲ Il était une fois Besançon - 11 h ..... 4
	◆ Le Noël de Barbarine - 15 h ..... 7
<b>Lundi 16</b>	▲ Abside du St. Suaire - 10 h..... 29
	▲ Au siècle des Lumières - circuit 2 - 15 h..... 23
<b>Mardi 17</b>	▲ Les Bisontines célèbres - 15 h ..... 38

<b>Mercredi 18</b>	▲ Entre ponts - 15 h ..... 6
	▲ Marguerite d'Autriche - 15 h ..... 20
<b>Jeudi 19</b>	▲ Patrimoine horloger - 15 h ..... 34
<b>Vendredi 20</b>	▲ Palais des archevêques et rectorat - 15 h..... 28
<b>Samedi 21</b>	▲ Il était une fois Besançon - 11 h ..... 4
	◆ Le Noël de Barbarine - 15 h ..... 7
<b>Lundi 23</b>	▲ Le verre dans la ville - 14 h 30..... 16
<b>Jeudi 26</b>	▲ Clés de ville - 15 h..... 5
<b>Samedi 28</b>	▲ Il était une fois Besançon - 11 h ..... 4
	▲ La tenture de Charles Quint - 15 h..... 20

## JANVIER

<b>Samedi 4</b>	▲ Il était une fois Besançon - 11 h ..... 4
<b>Mardi 7</b>	▲ De la gare Viotte au quartier Battant - 15 h ..... 11
<b>Mercredi 8</b>	▲ Des Cordeliers au lycée Pasteur - 17 h ..... 30
<b>Jeudi 9</b>	▲ Marguerite d'Autriche - 15 h ..... 20
<b>Vendredi 10</b>	▲ Du parlement au Palais de Justice - 15 h ..... 29
<b>Samedi 11</b>	▲ Il était une fois Besançon - 11 h ..... 4
<b>Lundi 13</b>	▲ Sur les pas de Gustave Courbet - 15 h..... 40
<b>Mercredi 15</b>	▲ Entre ponts - 15 h ..... 6
	▲ Du collège des Jésuites au collège V. Hugo - 17 h.31
<b>Jeudi 16</b>	▲ Voulez-vous faire du porte-à-porte ? - 15 h ..... 5
<b>Samedi 18</b>	▲ Il était une fois Besançon - 11 h ..... 4
	▲ La tenture de Charles Quint - 15 h..... 20
	◆ Atelier plantes médicinales - 15 h..... 43
<b>Lundi 20</b>	▲ Au siècle des Lumières - circuit 1 - 15 h..... 23
<b>Mardi 21</b>	▲ Les Bisontines célèbres - 15 h..... 38
<b>Mercredi 22</b>	▲ Le trésor de l'Église St. Madeleine - 14 h..... 41
	▲ Observatoire de Besançon - 15 h ..... 34
<b>Jeudi 23</b>	▲ Énigmes et mystères - 10 h..... 6
	▲ Le verre dans la ville - 14 h 30 ..... 16

<b>Vendredi 24</b>	▲ Palais des archevêques et rectorat - 15 h..... 28
<b>Samedi 25</b>	▲ Il était une fois Besançon - 11 h ..... 4
	▲ Portrait d'architecte : J.-C. Colombot - 15 h ..... 26
<b>Dimanche 26</b>	□ Fort de Chaudanne - 14 h30..... 50
<b>Lundi 27</b>	▲ Abside du St. Suaire - 10 h..... 29
<b>Mardi 28</b>	▲ Sur les pas de Louis Pergaud - 15 h ..... 39
<b>Mercredi 29</b>	◆ Les petits lutins du patrimoine - 14 h 30..... 9
<b>Jeudi 30</b>	▲ Patrimoine horloger - 15 h ..... 34
<b>Vendredi 31</b>	▲ Hugues Sambin - 15 h ..... 21

## FÉVRIER

<b>Samedi 1<sup>er</sup></b>	▲ Il était une fois Besançon - 11 h ..... 4
<b>Lundi 3</b>	▲ Sur les pas de Gustave Courbet - 15 h..... 40
<b>Mardi 4</b>	▲ De la gare Viotte au quartier Battant - 15 h ..... 11
<b>Mercredi 5</b>	▲ Des Cordeliers au lycée Pasteur - 17 h ..... 30
<b>Jeudi 6</b>	▲ Marguerite d'Autriche - 15 h ..... 20
<b>Vendredi 7</b>	▲ Du parlement au Palais de Justice - 15 h ..... 29
<b>Samedi 8</b>	▲ Il était une fois Besançon - 11 h ..... 4
	▲ Portrait d'architecte : C.A. Colombot - 15 h..... 26
<b>Lundi 10</b>	▲ Patrimoine horloger - 15 h ..... 34
<b>Mardi 11</b>	▲ Autour de P. J. Proudhon - 15 h ..... 40
<b>Mercredi 12</b>	▲ Entre ponts - 15 h ..... 6
	▲ Du collège des Jésuites au collège V. Hugo - 17 h.31
<b>Jeudi 13</b>	▲ Histoire de la caserne - 15 h ..... 14
<b>Vendredi 14</b>	▲ Claude Lullier - 15 h..... 21
<b>Samedi 15</b>	▲ Il était une fois Besançon - 11 h ..... 4
	▲ La tenture de Charles Quint - 15 h..... 20
<b>Mardi 18</b>	▲ Palente et Lip - 14 h 30 ..... 33



<b>Mercredi 19</b>	
▲ Au siècle des Lumières - circuit 2 - 10 h.....	23
◆ Les petits lutins du patrimoine - 14 h 30.....	9
<b>Jeudi 20</b>	
▲ Voulez-vous faire du porte-à-porte ? - 15 h .....	5
<b>Vendredi 21</b>	
▲ Palais des archevêques et rectorat - 15 h.....	28
<b>Samedi 22</b>	
▲ Il était une fois Besançon - 11 h .....	4
<b>Dimanche 23</b>	
□ Fort de Fontain - 14 h30.....	51
<b>Lundi 24</b>	
▲ Abside du St. Suaire - 10 h.....	29
◆ Bons baisers de Besançon - 14 h 30.....	9
<b>Mardi 25</b>	
▲ Les Bisontines célèbres - 10 h.....	38
▲ Si Battant m'était conté - 15 h.....	10
<b>Mercredi 26</b>	
▲ La sculpture dans la ville - circuit 2 - 10 h.....	16
▲ Le trésor de l'Église St. Madeleine - 14 h.....	41
▲ Observatoire de Besançon - 15 h .....	34
<b>Jeudi 27</b>	
▲ Vesontio l'antique - 10 h .....	17
▲ Clés de ville - 15 h.....	5
<b>Vendredi 28</b>	
▲ Énigmes et mystères - 10 h.....	6
▲ Le verre dans la ville - 14 h 30.....	16

## MARS

<b>Samedi 1er</b>	
▲ Il était une fois Besançon - 11 h.....	4
▲ La tour de la Pelote - 15 h.....	15
<b>Lundi 3</b>	
▲ Tour à tour - itinéraire 2 - 15 h .....	13
<b>Mardi 4</b>	
▲ Si Battant m'était conté - 15 h.....	10
▲ L'aqueduc d'Arcier - 15 h .....	46
<b>Mercredi 5</b>	
▲ Énigmes et mystères - 10 h.....	6
◆ Des Cordeliers au lycée Pasteur - 17 h .....	30
<b>Jeudi 6</b>	
▲ Voulez-vous faire du porte-à-porte ? - 15 h .....	5
<b>Vendredi 7</b>	
□ Randonnée "les cabordes" - 14 h 30 .....	45
▲ Du parlement au Palais de Justice - 15 h .....	29
<b>Samedi 8</b>	
▲ Il était une fois Besançon - 11 h.....	4
▲ La sculpture dans la ville - circuit 1 - 15 h .....	16
◆ Atelier savons - 15 h.....	42
<b>Dimanche 9</b>	
▲ Pirey et son église - 15 h.....	45
<b>Lundi 10</b>	
▲ Patrimoine horloger - 15 h .....	34

<b>Mardi 11</b>	
▲ De la gare Viotte au quartier Battant - 15 h .....	11
<b>Mercredi 12</b>	
◆ Les petits lutins du patrimoine - 14 h 30.....	9
▲ Du collège des Jésuites au collège V. Hugo - 17 h.31	
<b>Jeudi 13</b>	
▲ Histoire de la caserne - 15 h.....	14
<b>Vendredi 14</b>	
▲ Le verre dans la ville - 10 h.....	16
▲ Marguerite d'Autriche - 15 h .....	20
<b>Samedi 15</b>	
▲ Il était une fois Besançon - 11 h .....	4
▲ Portrait d'architecte : C.J.A Bertrand - 15 h.....	27
<b>Dimanche 16</b>	
◆ Le temps des horlogers - 10 h 30 .....	33
<b>Lundi 17</b>	
▲ Les Bisontines célèbres - 15 h.....	38
<b>Mardi 18</b>	
▲ Le Planoise de Novarina - 10 h.....	11
▲ Le vin et la vigne - 15 h .....	37
<b>Mercredi 19</b>	
▲ Vesontio l'antique - 10 h .....	17
◆ Bons baisers de Besançon - 14 h 30 .....	9
▲ Sur les pas de Louis Pasteur - 17 h .....	39
<b>Jeudi 20</b>	
▲ Au siècle des Lumières - circuit 1 - 15 h.....	23
□ Randonnée Arguel - 15 h.....	46
<b>Vendredi 21</b>	
▲ Hugues Sambin - 10 h .....	21
<b>Samedi 22</b>	
▲ Il était une fois Besançon - 11 h .....	4
▲ La tenture de Charles Quint - 15 h.....	20
<b>Dimanche 23</b>	
□ Fort de Bregille - 14 h30 .....	51
<b>Lundi 24</b>	
▲ Abside du St. Suaire - 10 h.....	29
▲ Sur les pas de Gustave Courbet - 15 h.....	40
<b>Mardi 25</b>	
▲ Souvenirs de campagne à la ville - 10 h.....	37
□ De Mamirolle à Foucherans - 14 h 30.....	49
<b>Mercredi 26</b>	
▲ Mosaïques Gallo-Romaines - circuit 2 - 10 h.....	18
▲ Observatoire de Besançon - 15 h .....	34
<b>Jeudi 27</b>	
▲ Trésors de nos parcs et jardins publics - 10 h .....	36
▲ Palente et Lip - 14 h 30 .....	33
<b>Vendredi 28</b>	
▲ Besançon sous l'occupation - 10 h.....	31
□ Le long de la voie romaine à Osselle - 14 h 30 .....	49
▲ Claude Lullier - 15 h.....	21
<b>Samedi 29</b>	
▲ Il était une fois Besançon - 11 h .....	4
▲ Le circuit des fontaines - 15 h.....	36
<b>Dimanche 30</b>	
◆ 1.2.3. Partez... à vélo - 10 h 30 .....	15

<b>Lundi 31</b>	
▲ La ville face au changement climatique - 10 h .....	35
▲ Entre ponts - 15 h .....	6
<b>AVRIL</b>	
<b>Mardi 1</b>	
▲ De la gare Viotte au quartier Battant - 15 h .....	11
<b>Jeudi 3</b>	
□ Randonnée "les cabordes" - 14 h 30 .....	45
▲ Voulez-vous faire du porte-à-porte ? - 15 h .....	5
<b>Vendredi 4</b>	
▲ L'aqueduc d'Arcier - 15 h .....	46
<b>Samedi 5</b>	
▲ Il était une fois Besançon - 11 h .....	4
▲ Portrait d'architecte : Pierre Marnotte - 15 h .....	27
<b>Dimanche 6</b>	
◆ Le temps des horlogers - 10 h 30 .....	33
▲ Pirey et son église - 15 h.....	45
<b>Lundi 7</b>	
▲ Tour à tour - itinéraire 3 - 10 h .....	13
▲ Sur les pas de Gustave Courbet - 15 h.....	40
<b>Mardi 8</b>	
▲ Au siècle des Lumières - circuit 2 - 10 h.....	23
▲ Le vin et la vigne - 15 h .....	37
<b>Mercredi 9</b>	
▲ Les Bisontines célèbres - 10 h.....	38
▲ Entre ponts - 15 h .....	6
◆ Des Cordeliers au lycée Pasteur - 17 h .....	30
<b>Jeudi 10</b>	
▲ Histoire de la caserne - 15 h.....	14
<b>Vendredi 11</b>	
▲ Palais des archevêques et rectorat - 15 h.....	28
<b>Samedi 12</b>	
▲ Il était une fois Besançon - 11 h .....	4
▲ La tenture de Charles Quint - 15 h.....	20
<b>Dimanche 13</b>	
▲ Prenez de la hauteur - 11 h.....	44
□ Fort de Fontain - 14 h30 .....	51
<b>Lundi 14</b>	
▲ Abside du St. Suaire - 10 h.....	29
▲ Patrimoine horloger - 15 h .....	34
<b>Mardi 15</b>	
▲ Le Planoise de Novarina - 10 h.....	11
▲ Sur les pas de Louis Pergaud - 15 h .....	39
<b>Mercredi 16</b>	
▲ Trésors de nos parcs et jardins publics - 10 h .....	36
▲ Le trésor de l'Église St. Madeleine - 14 h.....	41
▲ Du collège des Jésuites au collège V. Hugo - 17 h.31	
<b>Jeudi 17</b>	
▲ Palente et Lip - 14 h 30 .....	33
▲ Marguerite d'Autriche - 15 h .....	20

<b>Vendredi 18</b>	
▲ Hugues Sambin - 10 h .....	21
□ Le long de la voie romaine à Osselle - 14 h 30 .....	49
<b>Samedi 19</b>	
▲ Il était une fois Besançon - 11 h .....	4
▲ La tour de la Pelote - 15 h .....	15
<b>Mardi 22</b>	
▲ Le circuit des fontaines - 10 h.....	36
▲ Si Battant m'était conté - 15 h .....	10
<b>Mercredi 23</b>	
◆ Les petits lutins du patrimoine - 14 h 30.....	9
▲ Observatoire de Besançon - 15 h .....	34
<b>Jeudi 24</b>	
▲ La sculpture dans la ville - circuit 2 - 10 h.....	16
▲ Énigmes et mystères - 10 h.....	6
<b>Vendredi 25</b>	
▲ Le verre dans la ville - 10 h.....	16
▲ Claude Lullier - 15 h.....	21
<b>Samedi 26</b>	
▲ Il était une fois Besançon - 11 h .....	4
<b>Dimanche 27</b>	
◆ 1.2.3. Partez... à vélo - 10 h 30 .....	15
▲ Le château de Moncley - 15 h.....	47
<b>Lundi 28</b>	
▲ La ville face au changement climatique - 10 h .....	35
▲ Vesontio l'antique - 15 h .....	17
<b>Mardi 29</b>	
▲ Souvenirs de campagne à la ville - 10 h.....	37
◆ Bons baisers de Besançon - 14 h 30.....	9
<b>Mercredi 30</b>	
▲ Clés de ville - 15 h.....	5
▲ Sur les pas de Louis Pasteur - 17 h .....	39



# CONTACTS & INFORMATIONS PRATIQUES

## OFFICE DE TOURISME ET DES CONGRÈS DU GRAND BESANÇON

Hôtel de Ville

52 Grande rue (Place du Huit-Septembre 1944)

25000 BESANÇON

Tel : +33 (0)3 81 80 92 55

info@besancon-tourisme.com

www.besancon-tourisme.com

### Horaires d'ouverture

#### Basse saison

Du lundi au samedi : 10 h à 12 h 30 et 13 h 30 à 18 h.

Le dimanche pendant les vacances scolaires (toutes zones) : de 10 h à 13 h.

*Attention ! Ces horaires sont susceptibles d'être modifiés en cours d'année.*

**Réservation et règlement obligatoires** pour certaines visites guidées au plus tard 48 h avant la visite.

### Réservation en ligne :

<https://billetterie.besancon-tourisme.com>

**Sur demande**, l'Office de Tourisme et des Congrès du Grand Besançon organise des visites pour les personnes non voyantes.

### Visites pour groupes

Consulter le service groupes au 03 81 80 92 69 ou 03 81 80 92 01.

### Tarifs

9 € Plein tarif

6 € Étudiants, moins de 18 ans, associations adhérentes de l'Office de Tourisme et des Congrès.

**Gratuit** pour les personnes en situation de handicap, pour les demandeurs d'emploi et les enfants de moins de 12 ans.

**Possibilité d'abonnement** : pour 5 visites (d'un même tarif) achetées, la 6<sup>e</sup> est offerte.

### Autres tarifs

**Il était une fois Besançon** 11 €

(sans dégustation 8 €, pour les samedis piétons 6 € également sans dégustation)

**Spécial Noël** tarif plein 15 €, tarif réduit 8 €

**Vauban à vélo** 11 € et 25 €

**Le temps des horlogers à vélo** 11 € et 25 €

**Visite du château de Moncley** 11 €

**Atelier nature** : 30 € (savons et cosmétiques) plantes médicinales : 25 €

**Prenez de la hauteur !** : 50 €

**Le long de la voie romaine à Osselle** : 4 €

**Toute inscription non annulée au moins 24 h avant la visite ne sera pas remboursée.**

**En cas d'impossibilité majeure, les différentes structures participant à ce programme se réservent le droit d'annuler certaines visites. Par précaution, merci de vous faire confirmer les dates et horaires auprès des services mentionnés.**

*L'Office de Tourisme et des Congrès de Grand Besançon Métropole remercie l'ensemble de ses partenaires.*

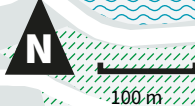


# DÉPARTS DES VISITES BESANÇON



- 1 Office de tourisme et des congrès**  
52 Grande Rue  
(place du Huit-Septembre 1944)
- 2 Place de la Révolution**  
Musée des Beaux-Arts  
et d'Archéologie, fontaine
- 3 Église Sainte-Madeleine**  
1 rue de la Madeleine
- 4 Place et Maison Victor Hugo**  
140 Grande Rue
- 5 Porte Rivotte**  
23 rue Rivotte
- 6 Médiathèque Pierre Bayle**  
27 rue de la République
- 7 Place Pasteur**  
Trompe-l'œil représentant  
Louis Pasteur
- 8 Fontaine de la place Bacchus**  
Rue Battant
- 9 Palais Granvelle**  
96 Grande Rue
- 10 Cathédrale Saint-Jean**  
10 ter rue de la Convention
- 11 Parc Micaud**  
2 avenue Édouard Droz
- 12 Place Jean Cornet**
- 13 39 rue Charles Nodier**  
Gendarmerie
- 14 Fontaine de la place Marulaz**  
Rue Marulaz
- 15 Fort Griffon**  
1 rue de Ronde du Fort Griffon
- 16 Tour de la Pelote**  
Quai de Strasbourg
- 17 31 rue des Granges**
- 18 Square Castan**  
Rue de la Convention
- 19 Hôtel Courbouzon-Villefrancon**  
18 rue Chifflet
- 20 Pierre Marnotte**  
12 rue du Général Lecourbe
- 21 Alphonse Delacroix**  
11 rue Moncey
- 22 Rectorat**  
10 rue de la Convention
- 23 Archevêché**  
3 rue de la Convention
- 24 Palais de Justice**  
Rue Hugues Sambin
- 25 Lycée Pasteur**  
4 rue du Lycée
- 26 Collège Victor Hugo**  
8 rue du Lycée
- 27 Hôpital Saint-Jacques**  
Rue de l'Orme du Chamars
- 28 Maison natale de Proudhon**  
23 rue du petit Battant
- 29 Esplanade des Droits  
de l'Homme**  
Mairie, rue Mégevand
- 30 Chapelle du Refuge**  
18 rue de l'Orme de Chamars
- 31 Parking de La Rodia**  
4 avenue de Chardonnet
- 32 Citadelle - muséum**  
99 rue des Fusillés de la Résistance
- 33 SNB**  
2 avenue de Chardonnet
- 34 Hôtel du Champagnay**  
37 rue Battant
- 35 Promenade Granvelle**
- 36 22 rue Chifflet**

- HORS PLAN**
- Médiathèque de Palente**  
24 rue des Roses
  - Observatoire de Besançon**  
34 avenue de l'Observatoire
  - Arrêt Tram Gare Viotte**  
2 avenue de la Paix
  - Église Saint-François d'Assise**  
Place Jean Moulin
  - Fort de Chaudanne**  
54 chemin du Fort de Chaudanne
  - Fort de Bregille**  
80 chemin du Fort de Bregille





# « BESANÇON EST UNE VILLE ASSISE DANS L'INTÉRIEUR D'UN FER À CHEVAL DÉCRIT PAR LE DOUBS. »

Honoré de Balzac, *Albert Savarus* (1842)

**Besançon appartient au réseau national des Villes et Pays d'art et d'histoire.**

Le ministère de la Culture, direction générale des patrimoines, attribue l'appellation Villes et Pays d'art et d'histoire aux collectivités locales qui animent leur patrimoine. Il garantit la compétence des guides-conférenciers, celle des animateurs de l'architecture et du patrimoine ainsi que la qualité des actions menées. Des vestiges archéologiques à l'architecture contemporaine, les Villes et Pays mettent en scène le patrimoine dans sa diversité. Aujourd'hui, un réseau de 190 Villes et Pays d'art et d'histoire vous offre son savoir-faire sur toute la France.

**Document édité par l'Office de Tourisme et des Congrès de Grand Besançon Métropole**

**Maquette d'après DES SIGNES**  
studio Muchir Desclouds 2018

**Crédits photos**  
Grand Besançon Métropole, Ville de Besançon, Office de Tourisme et des Congrès, sauf mentions contraires.



L'Office de Tourisme et des Congrès du Grand Besançon a reçu la marque nationale **QUALITÉ TOURISME™** conformément à la démarche qualité Référentiel Qualité Office de Tourisme de France®